

ADEQUAÇÃO DO TRAÇADO URBANO E HABITACIONAL

Buriti Alegre-GO

500 NOVAS HABITAÇÕES/ PREFEITURA

HABITAÇÕES PADRÃO M.C.M.V

FALTA DE ARQUITETURA

TECNOLOGIA / MATERIAIS

ARQ-
HABITAÇÕES

+

URB-
TRAÇADO

CRESCIMENTO DA CIDADE

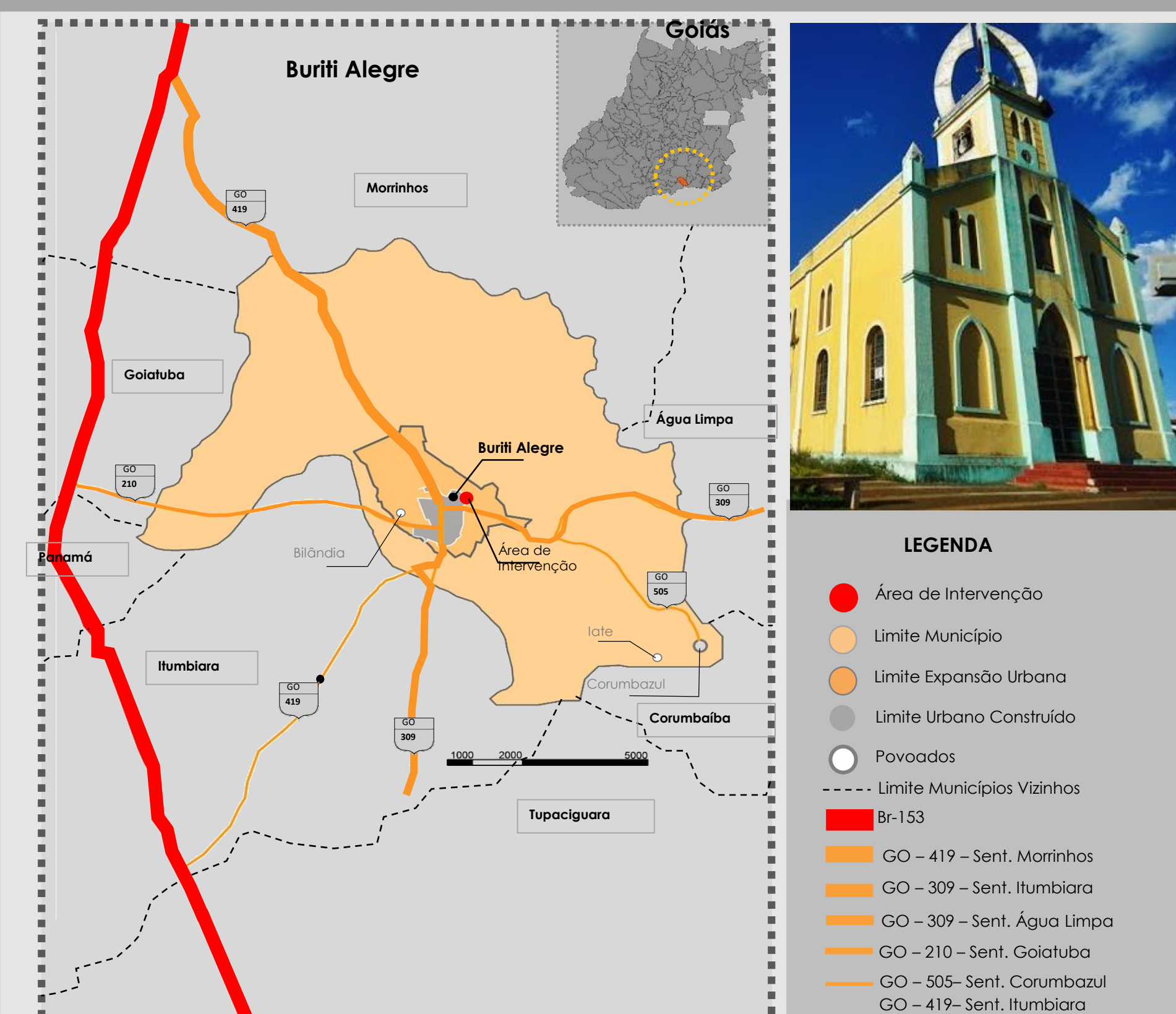
CRIAÇÃO DE LOTEAMENTOS

ZEIS (Zonas Especiais Interesse Social)

VAZIOS URBANOS

NOVOS TRAÇADOS INEFICIENTES

Estudo do Lugar



O lugar da intervenção, situado na Microrregião Meia Ponte Mesorregião Sul Goiano, no município de Buriti Alegre (**MAPA 01**), ficando a 192 km da capital, Goiânia, possui uma área de 895,456 km², reconhecida como cidade turística, por estar localizado o Lago das Brisas, fonte de turismo, emprego e renda para o município.

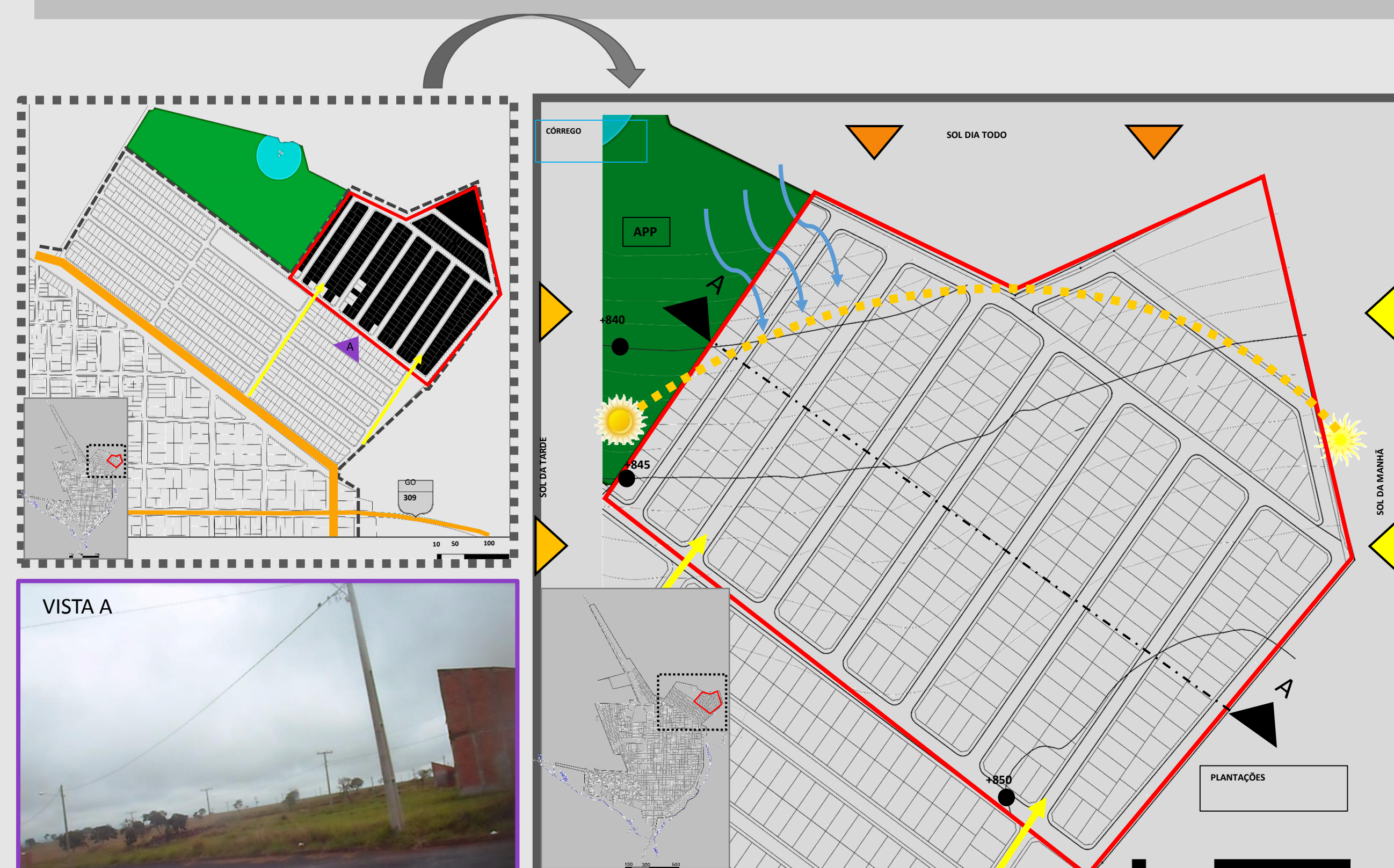
A cidade foi escolhida por haver um grande potencial econômico, como indústrias de grande porte Sadia, atual BRF, granjas e silos as quais dão suporte a mesma, cerâmicas, indústrias de grão, tais como Arroz Tio Adal, indústria de cimento, laticíneos, piscicultura, a parte turística através do lago das Brisas, a qual movimenta a cidade economicamente.

Assim, a demanda por habitações cresceu consideravelmente, visto que anos atrás as estatísticas diagnosticavam uma estagnação em seu crescimento.

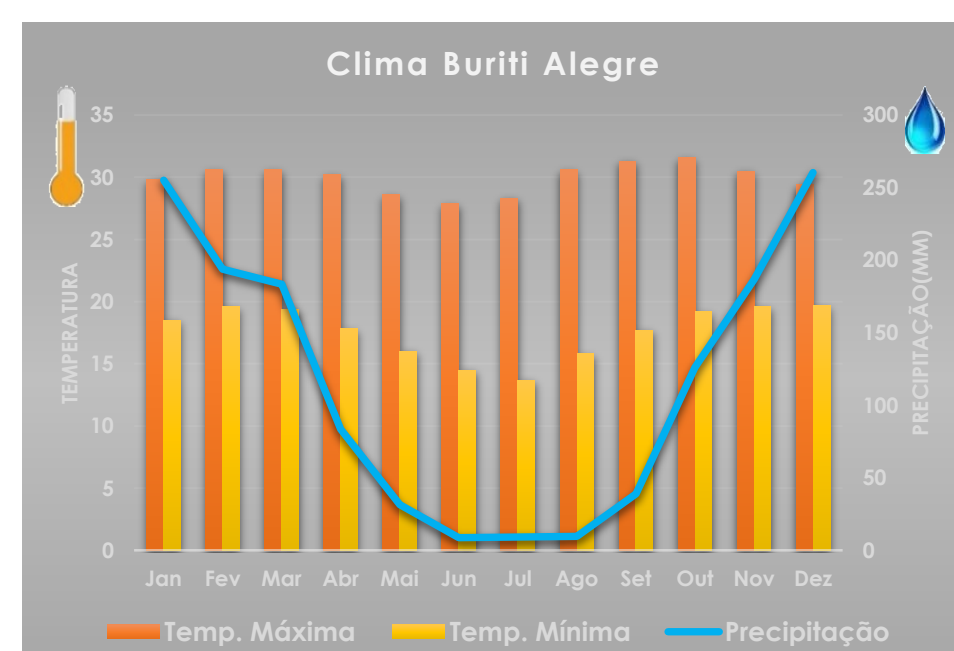
o governo com apoio da prefeitura municipal começaram a traçar estratégias de crescimento urbano e social, delimitando perímetros e construindo habitações de baixa renda. Foram proposta 500 moradias pela prefeitura, dentre elas 170 já foram construídas.

A proposta é preencher os vazios urbanos existentes, os quais foram abertos destinados a habitações de baixa renda, com um projeto pensado nas necessidades e na demanda para o município de Buriti Alegre.

Terreno



CLIMA



O clima no município de Buriti Alegre é ameno e agradável, pertencente ao tipo tropical úmido sendo o período mais quente entre outubro e março, época chuvosa. A temperatura oscila entre 23 a 25° centígrados (**ver GRÁFICO**).

INSOLAÇÃO

A área de intervenção possui maior incidência solar vindas do Norte e Oeste (**ver MAPA**).

VENTOS

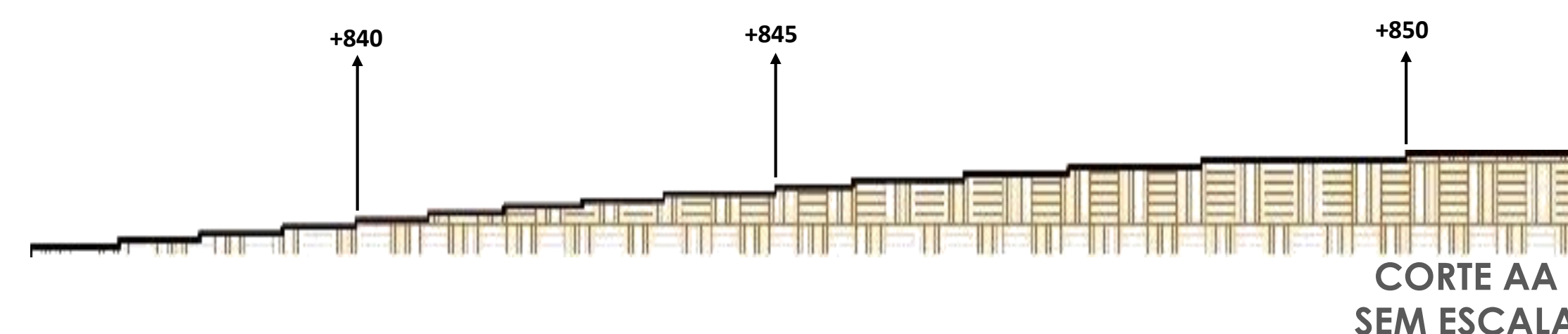
Os ventos dominantes chegam pela região Noroeste, por estar situada em um local alto, a área de intervenção é servida de grande fluxo de ventos (**ver MAPA**).

VEGETAÇÃO

Próximo a área há uma APP, mas ainda não possui muita vegetação, por ser um local onde é utilizado para cultivo de plantações de cana-de-açúcar e arroz, foram devastadas a maioria das árvores do local, ao contrário do que se vê em toda a cidade, pois Buriti é um município que possui vasta arborização.

TOPOGRAFIA

A cidade de Buriti Alegre é conhecida por possuir um declive acentuado, aproximadamente 130m de caimento, já a área escolhida está locada em uma região com a topografia menos íngreme, cerca de 15m, essa metragem considera-se um "terreno pouco acidentado", pois se trata de uma área com 107 513 mil m² (**ver MAPA**).



REFERÊNCIAS PROJETUAIS

QUINTA MONROY/ ELEMENTAL Alejandro Aravena



O intuito do projeto era relocar 100 famílias que durante os últimos 30 anos estiveram ocupando ilegalmente um terreno no centro de Iquique, uma cidade no deserto do país.

Como as famílias possuíam rendas baixas, a preocupação maior era reduzir gastos, para isso eles abraçaram a idéia de construir 50% da habitação, com os ambientes mínimos e o restante ficaria por conta do próprio morador, mas para isso a estrutura já estará pronta, um meio de limitar a construção e de evitar a deterioração brusca com as fachadas.

Características Gerais:

- Preocupação com espaço
- Manutenção
- Pré-Moldados
- Insolação
- Custos
- Ampliação e Acréscimo

HABITAÇÃO URBANA HÍBRIDA MVRDV



MVRDV ganhou uma competição FELDBRITE em Emmen, Suíça, projeto de um bloco habitacional que consiste de 95 casas de 16 diferentes tipologias. Sua proposta de desenvolvimento urbano híbrido combina características de habitação da cidade - localização central, privacidade, estacionamento subterrâneo e a heterogeneidade das habitações.

O projeto possui um caráter da divisão entre público e privado, através de locais de convívio e vasta área verde e ao mesmo tempo muros e jardins dividindo as partes.

Características Gerais:

- Diferentes Tipologias
- Público x Privado
- Locais de convívio
- Diferentes cores
- Áreas Verdes
- Diferentes tipos de Plantas

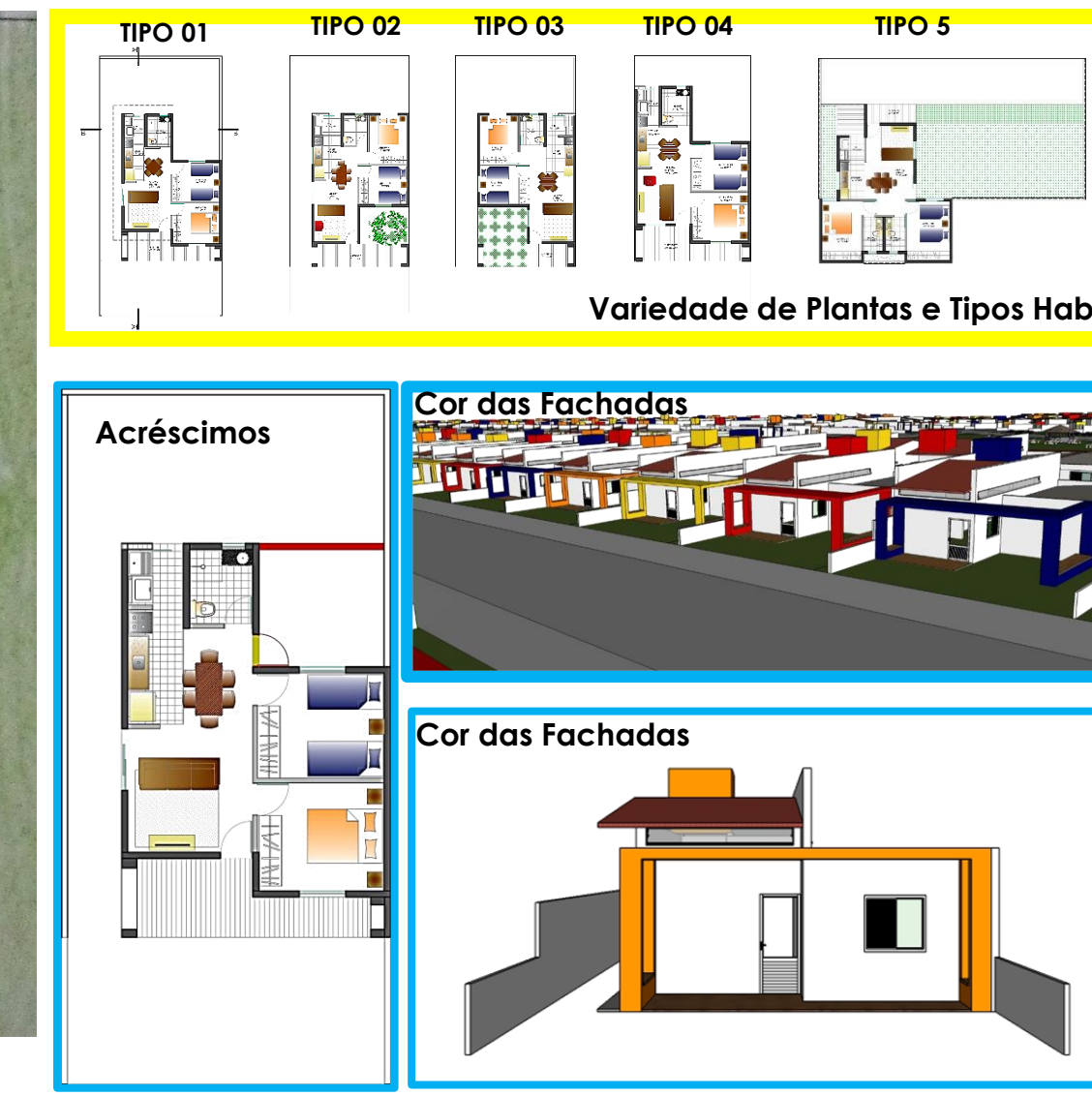
REFERÊNCIAS CONCEITUAIS

A **PERMEABILIDADE** vias e caminhos, variados fluxos, materiais.

A **VERSATILIDADE** na malha viária, plantas, opções de acréscimo, espaços flexíveis, espaços de convívio.

A **VARIEDADE** de caminhos, acessos, formas das quadras, formatos dos lotes, na largura das calçadas.

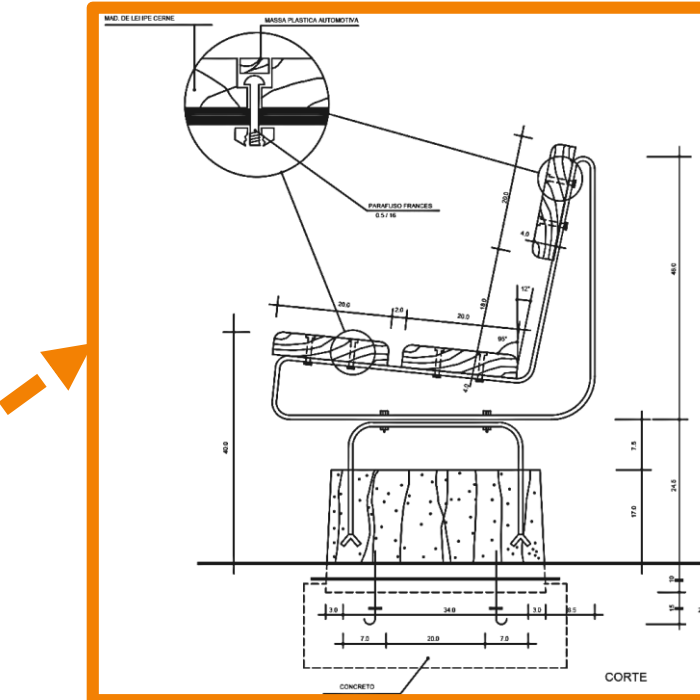
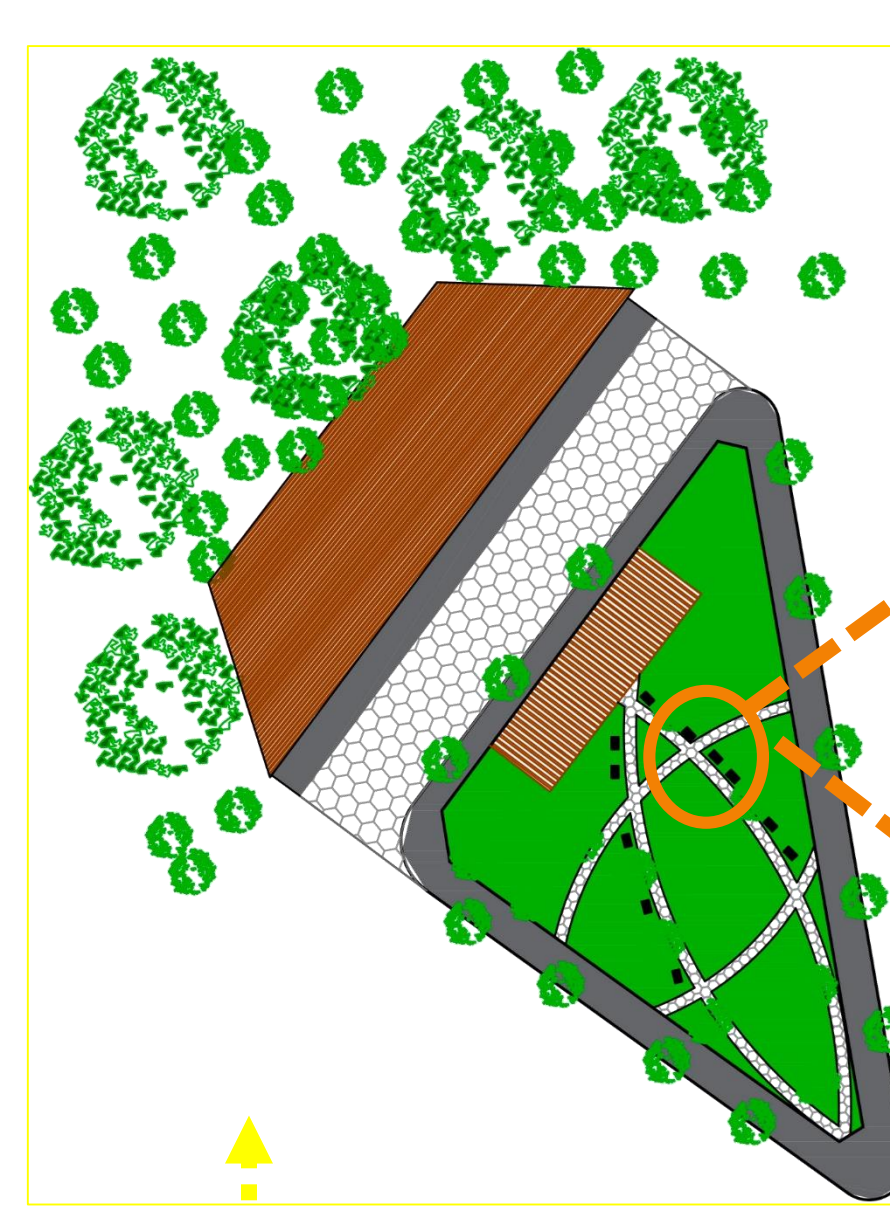
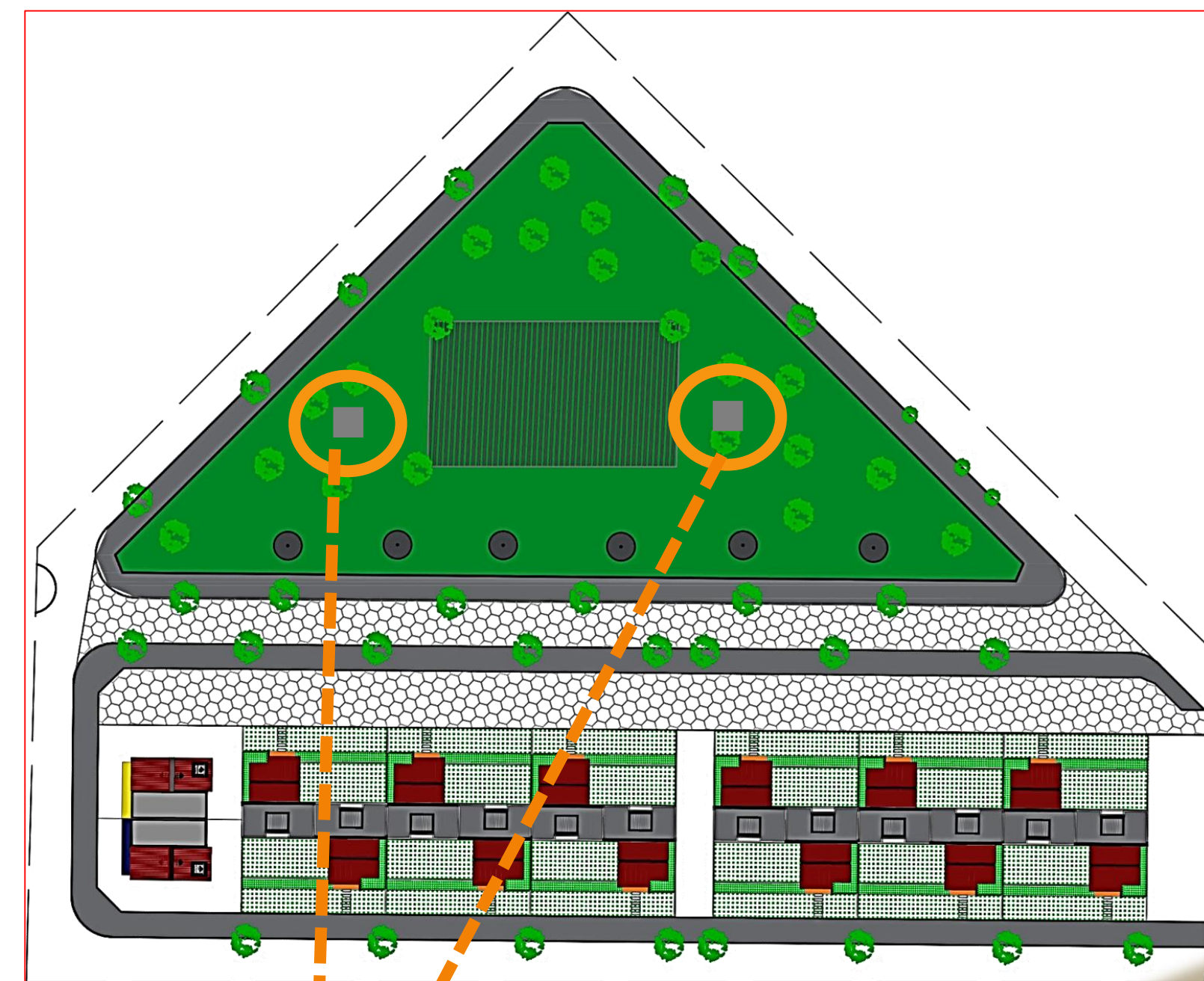
A **PERSONALIZAÇÃO** os acréscimos serão permitidos, mudança na cor das fachadas.



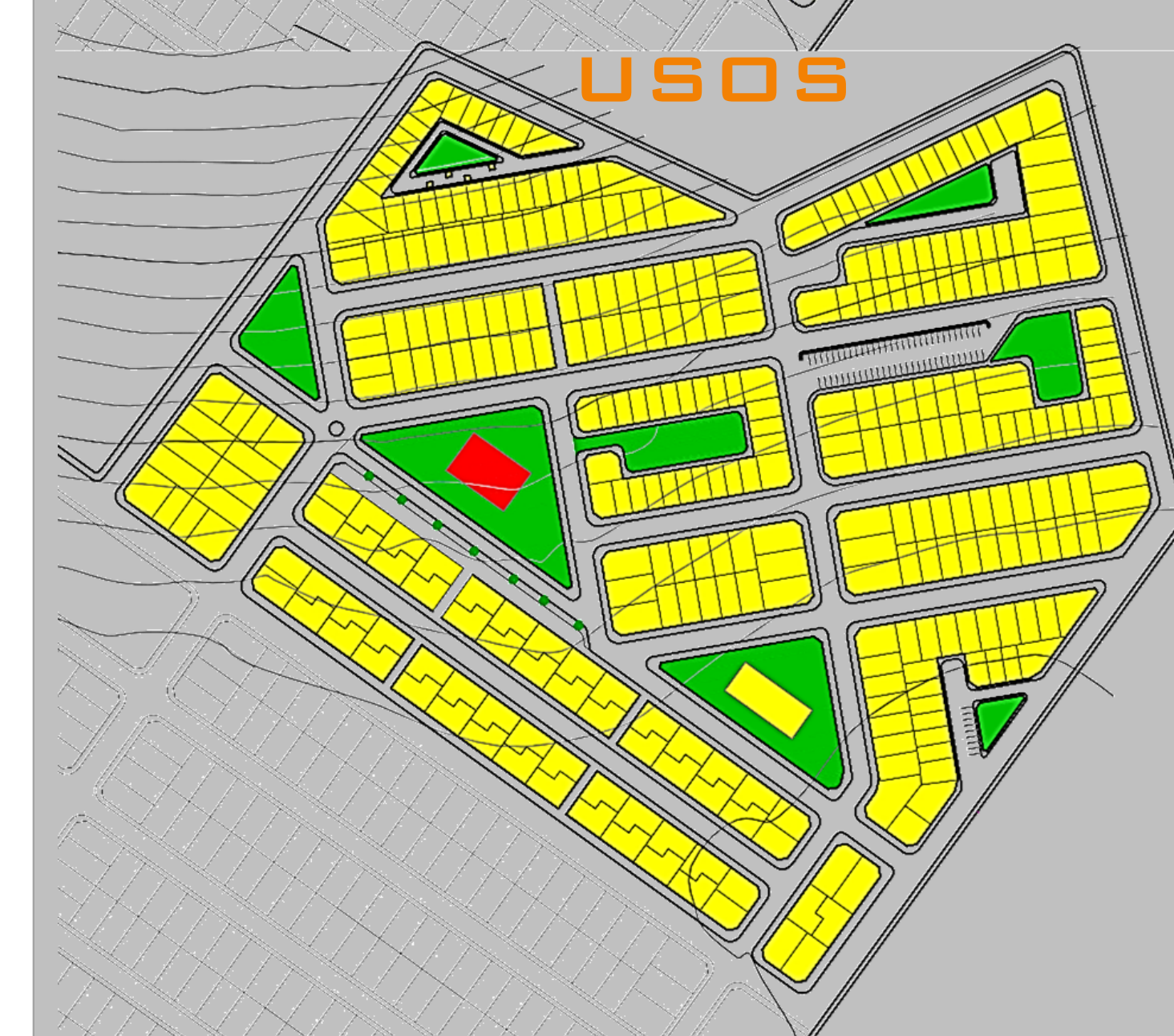
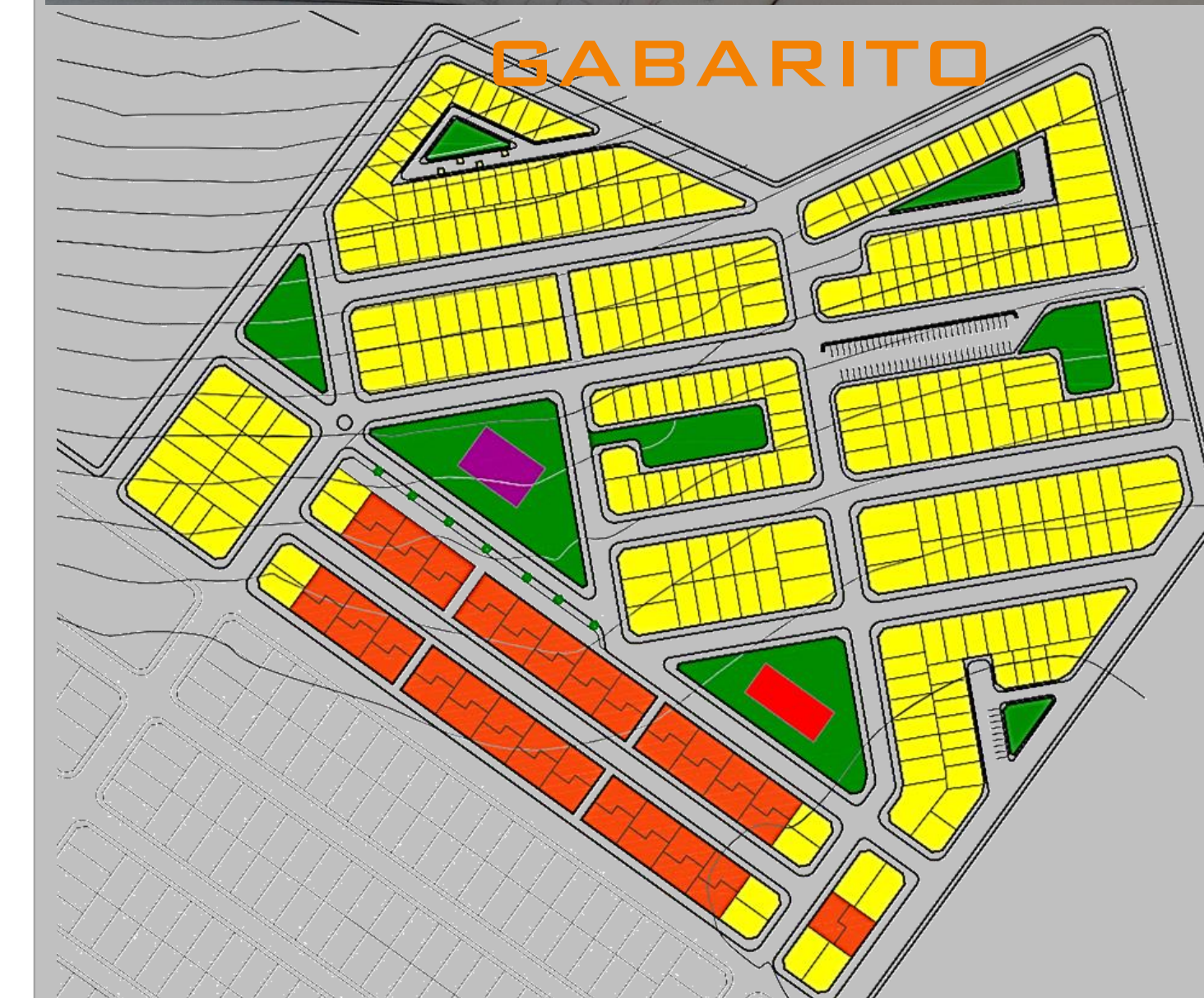
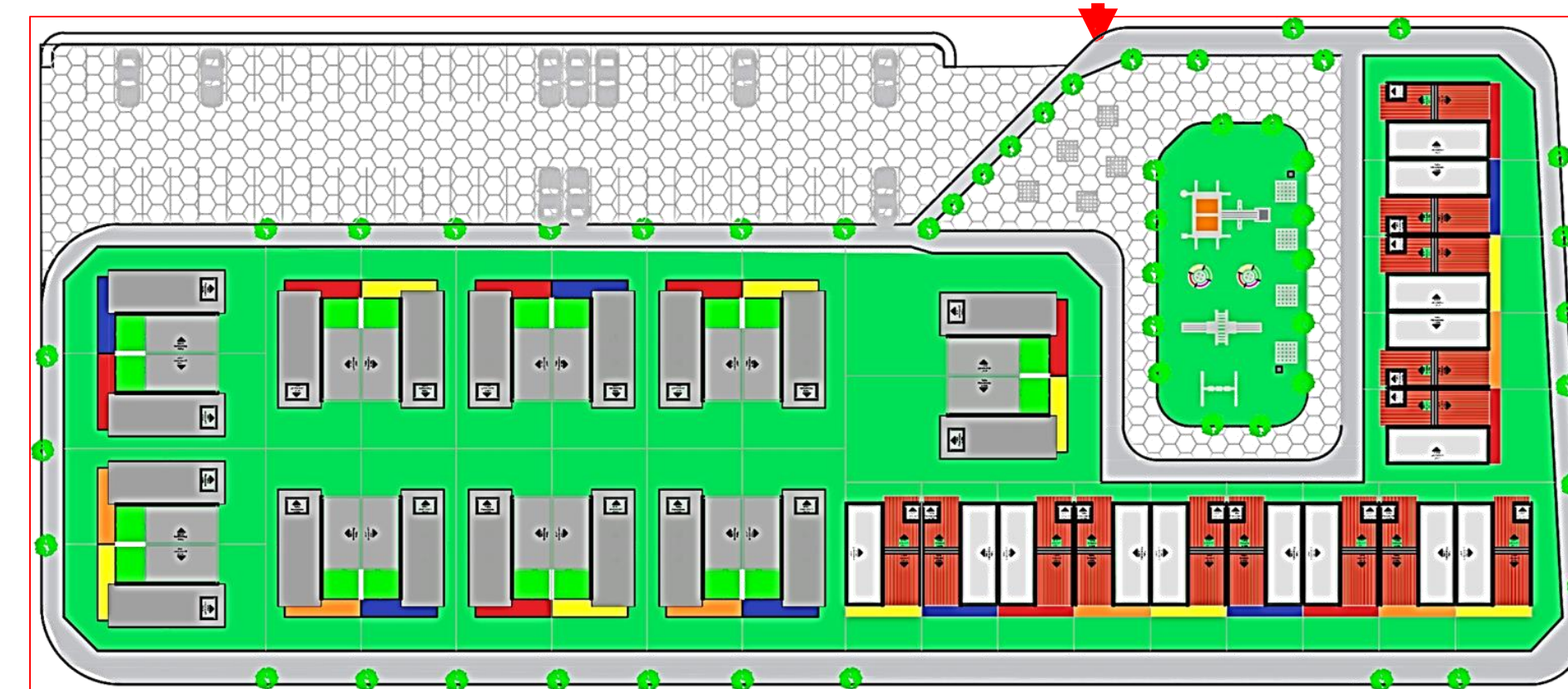
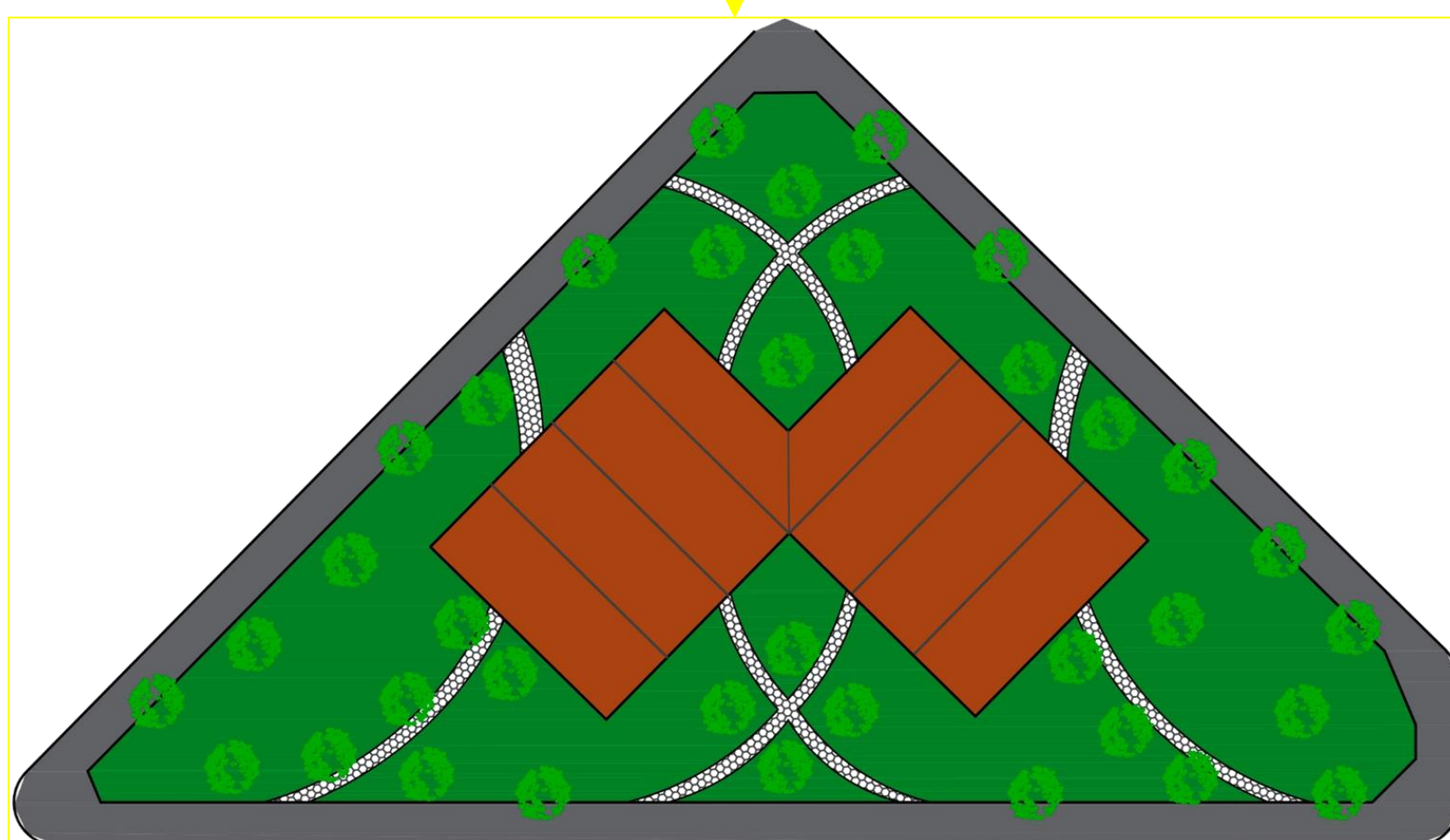
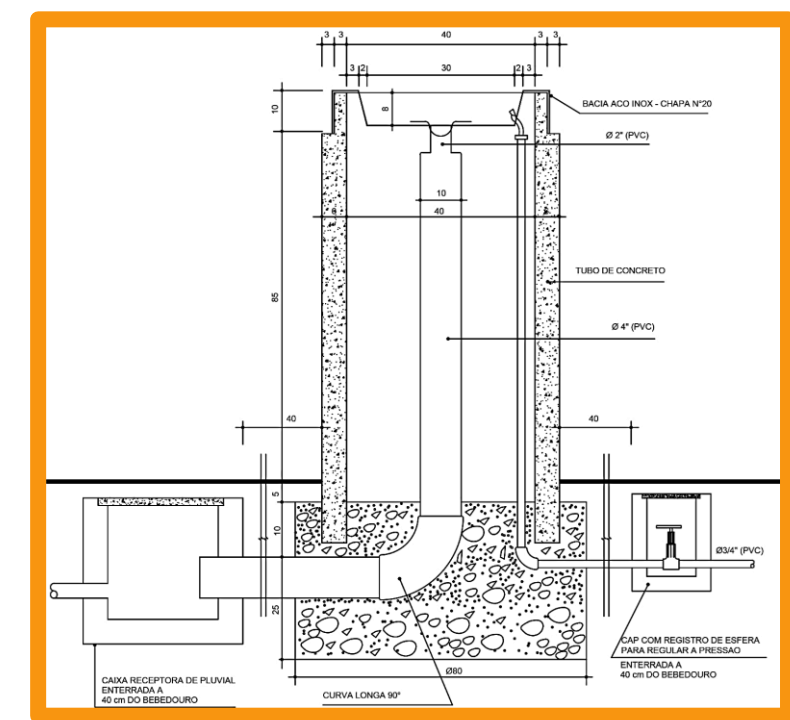
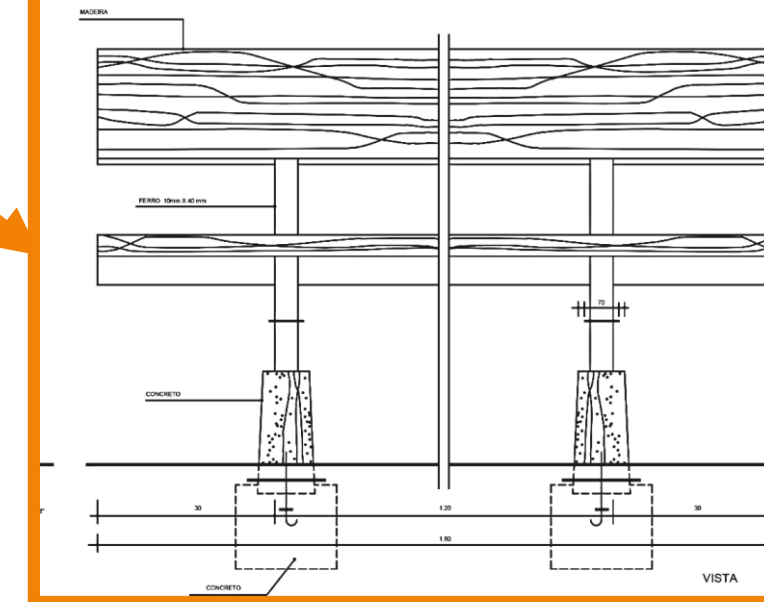
REBATIMENTO DAS REFERÊNCIAS À PROPOSTA



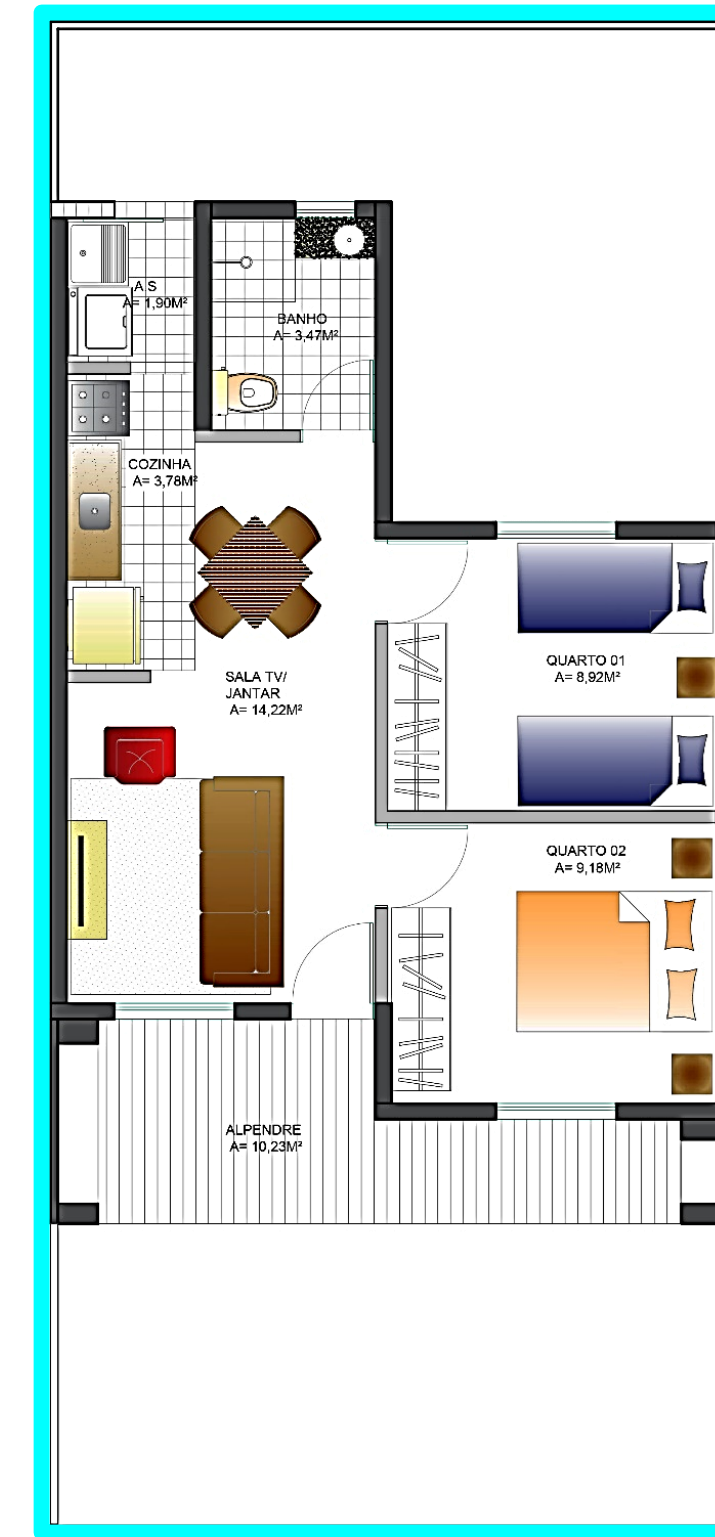
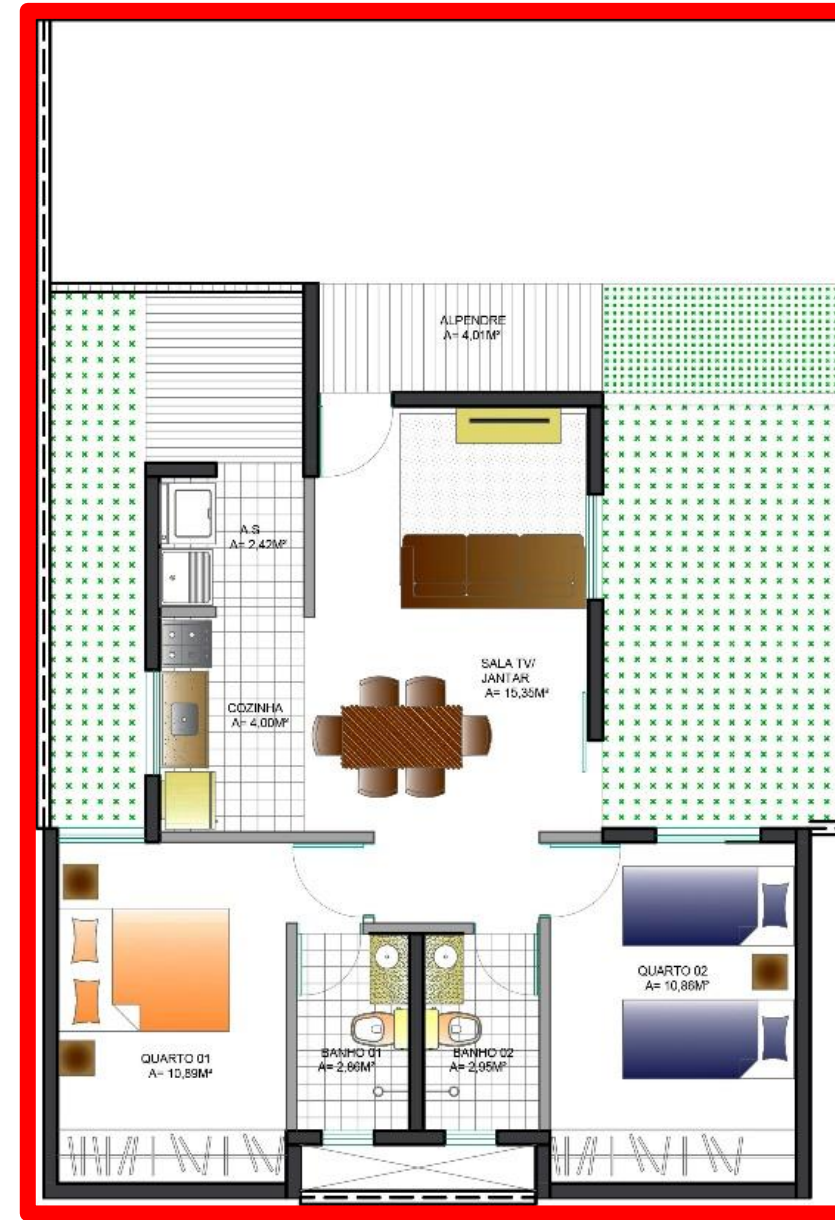
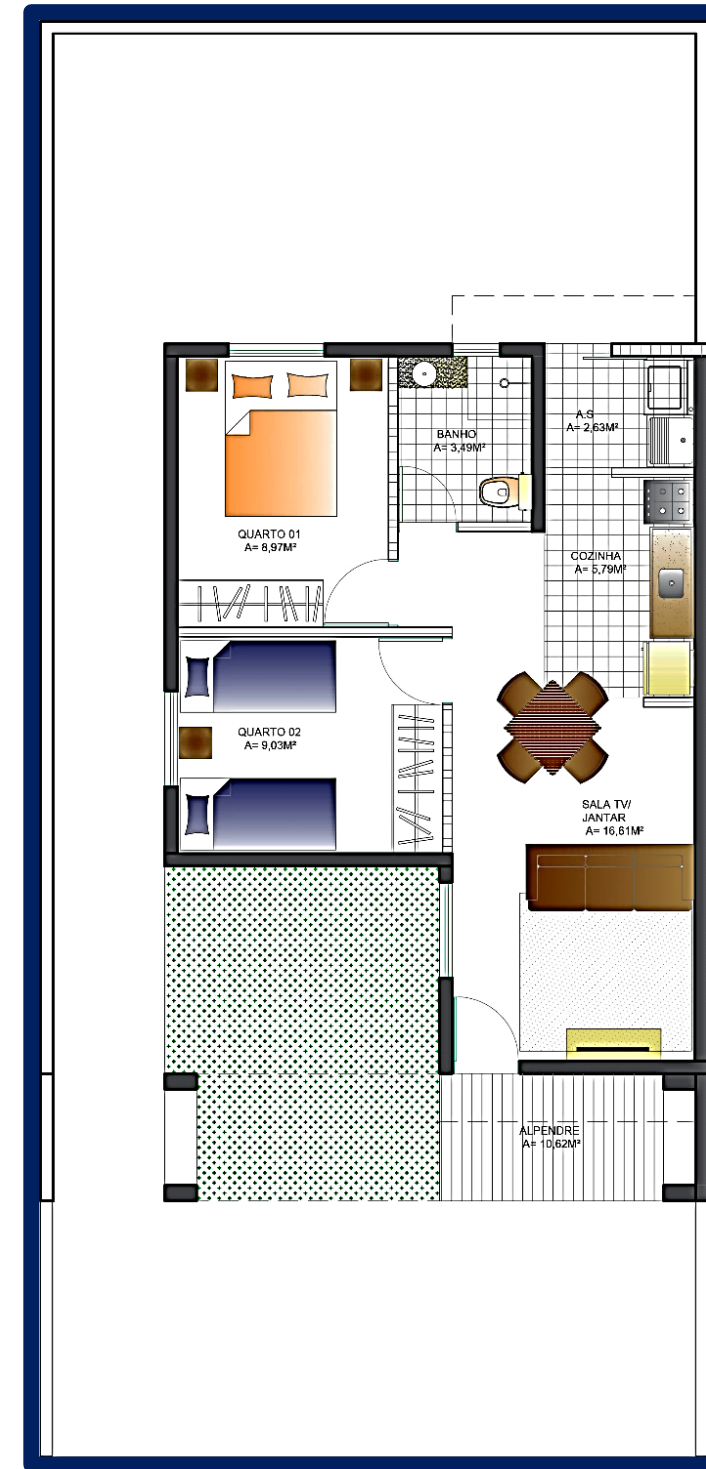
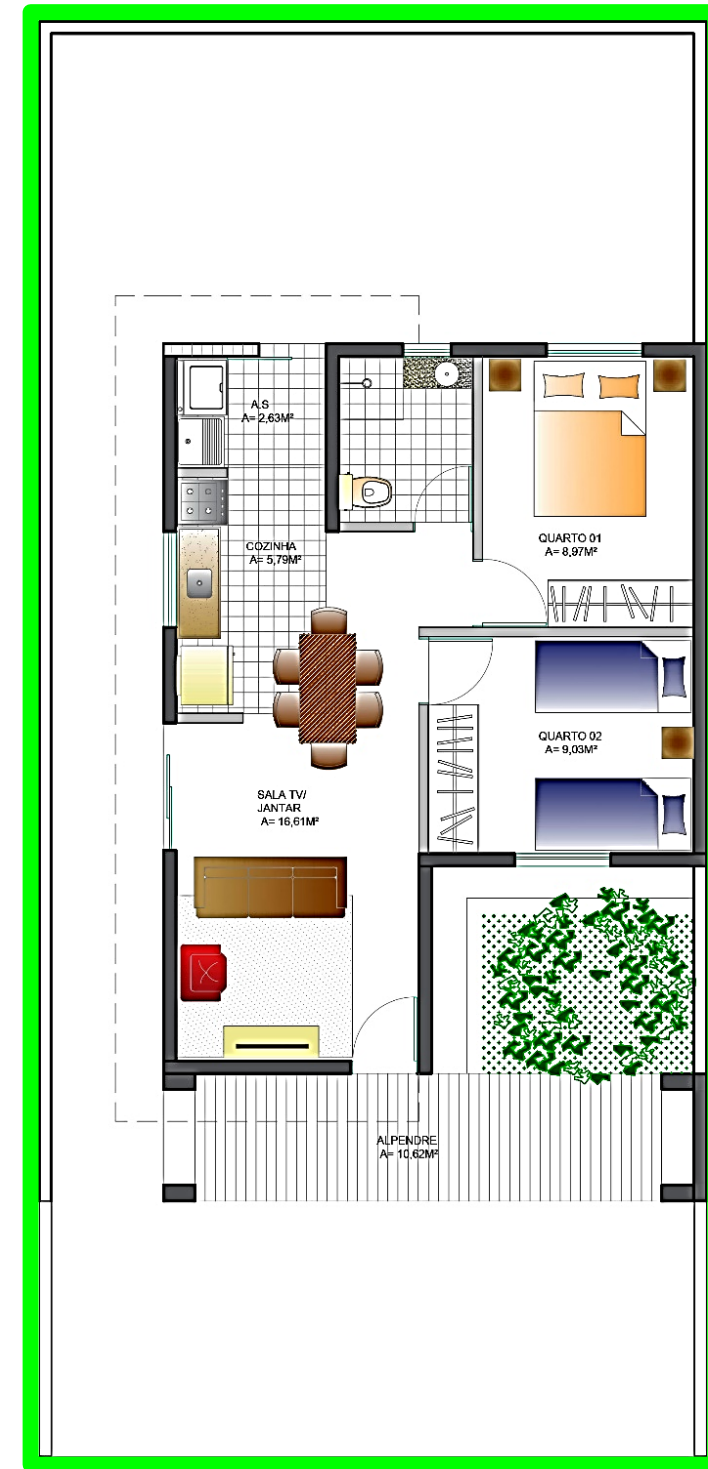
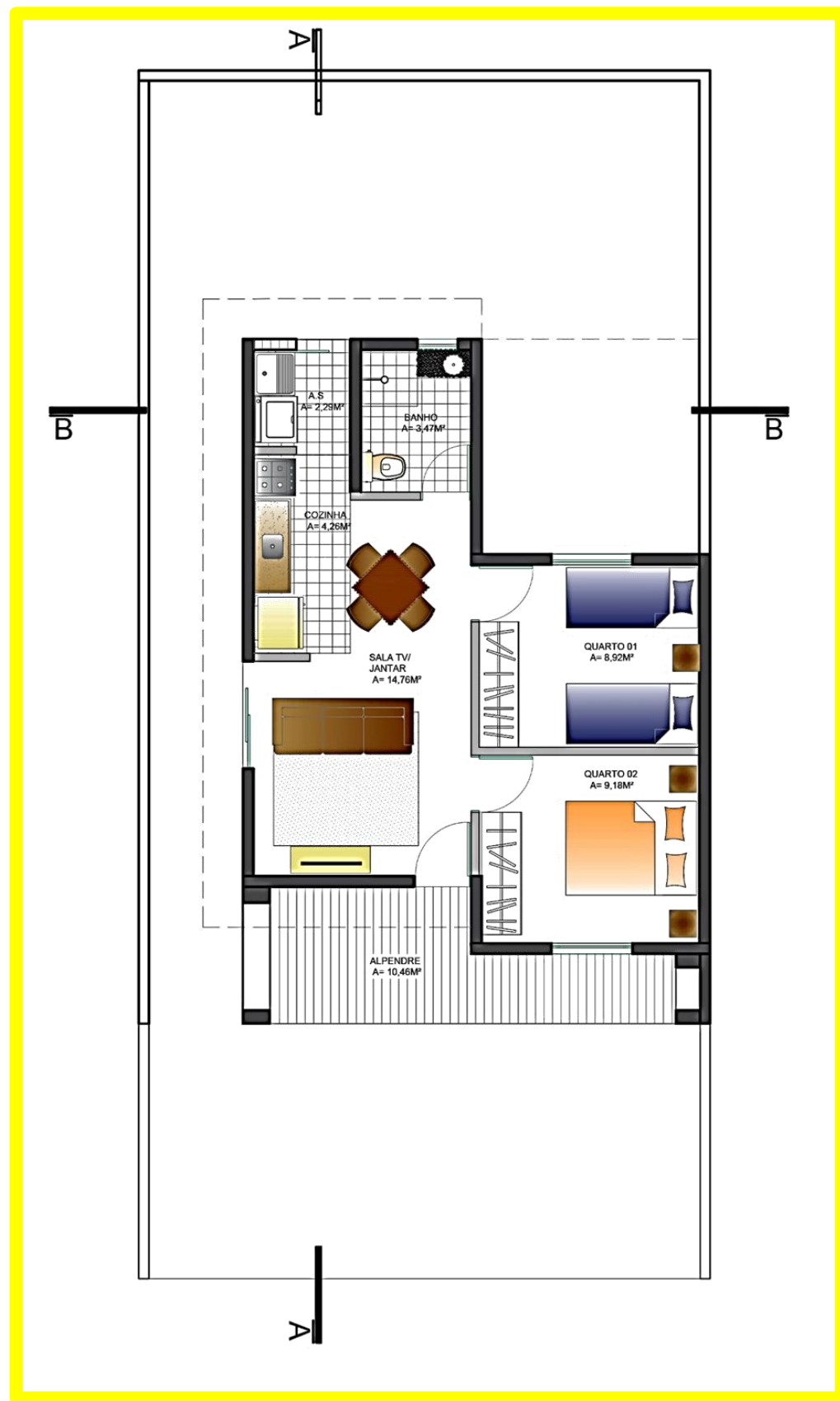
PARTIDO



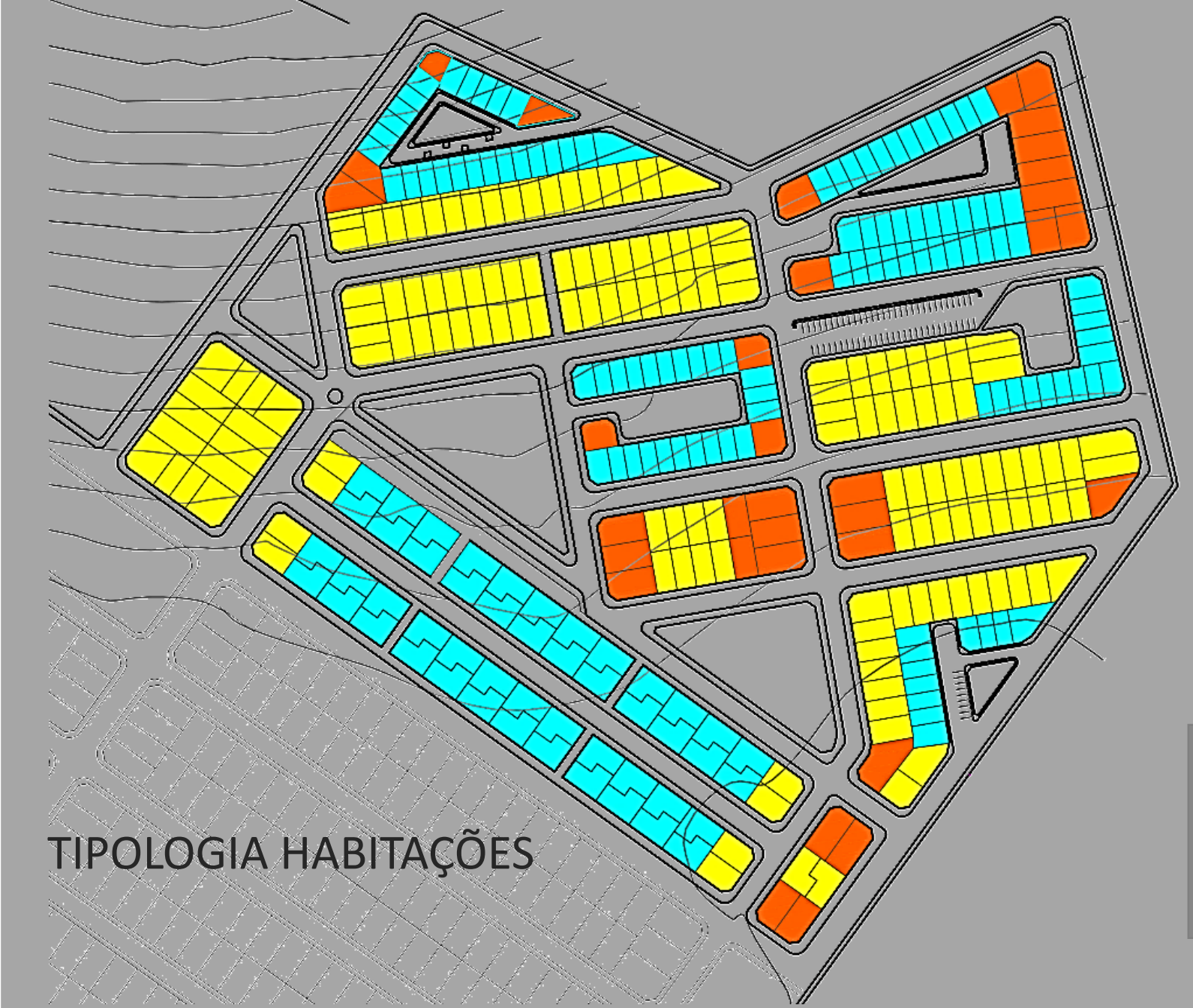
DET. BANCO PRAÇAS



HABITAÇÕES

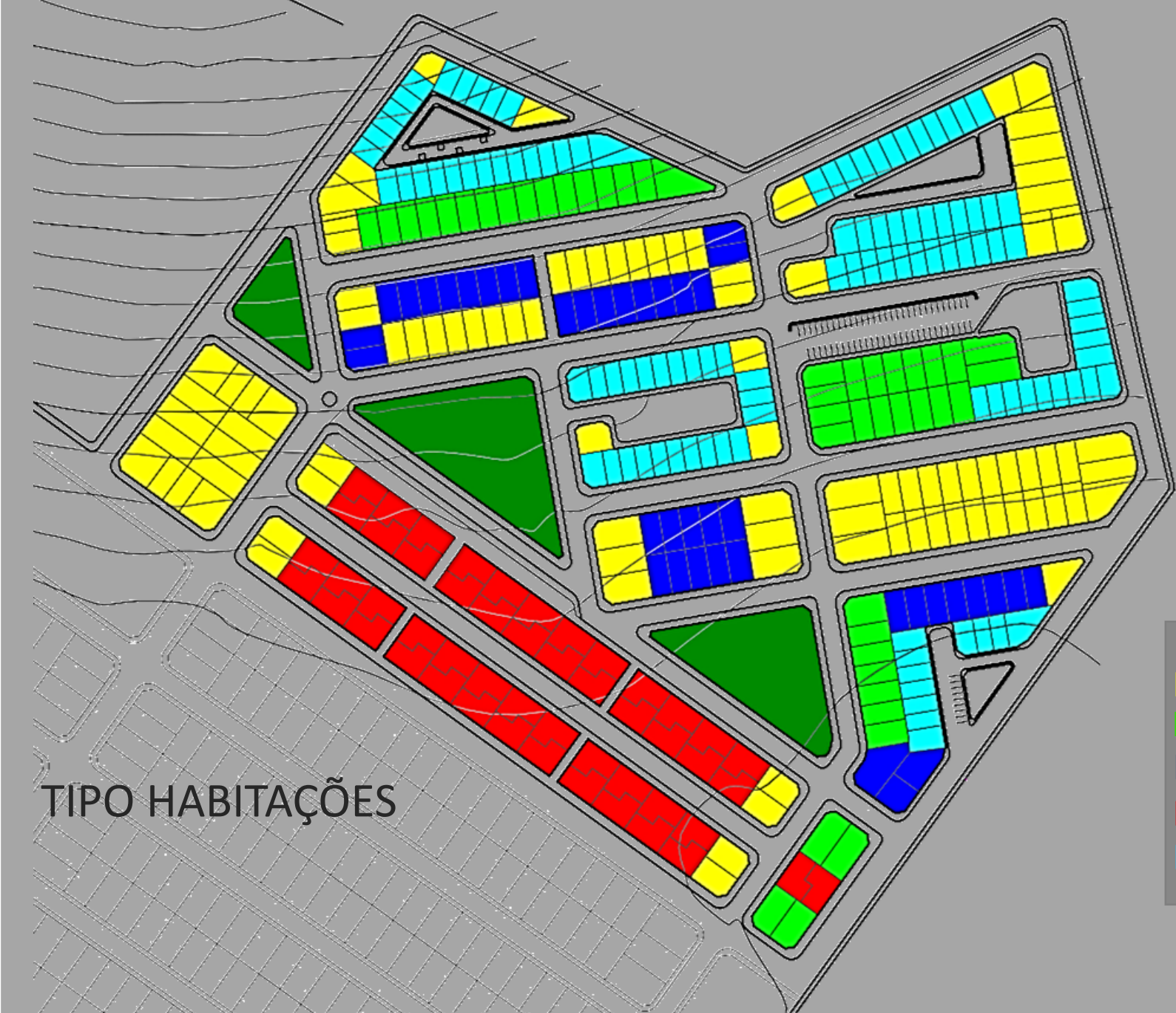


IMPLANTAÇÃO HABITAÇÕES



TIPOLOGIA HABITAÇÕES

- Legenda**
- Unifamiliares
 - Geminadas
 - Seriadas



TIPO HABITAÇÕES

- Legenda**
- Tipo 01
 - Tipo 02
 - Tipo 03
 - Tipo 04
 - Tipo 05

