

APRESENTAÇÃO

EDUCAÇÃO INTEGRAL

A educação pública, nesses últimos anos, assumiu responsabilidades e compromissos educacionais bem mais amplos do que a tradição da escola pública brasileira. Há uma discussão acerca das concepções de uma educação integral, que amplia a sua função e possui um papel social e integrador.

O conceito de educação integral permeia pela idéia que o ser humano não apreende apenas por uma transmissão de conhecimento dado em um sala de aula, mas também através de trocas experiências.



Jonh Dewey e Anísio Teixeira foram dois pensadores que destacaram-se na discussão acerca da educação integral no Brasil.

Anísio defendeu o movimento escolanovista, sendo que seus ideais foram implantados em 1950 no projeto da Escola Parque em Salvador, no qual a pedagogia e a arquitetura se aliaram para proporcionar uma educação de qualidade.

Após essa experiência varias outras escolas surgiram influenciadas pela corrente escolanovista: os Centros Integrados de educação publica - CIEPs, anos 80 - Rio de Janeiro e os Centros educacionais unificados - CEUs, 2003 - São Paulo.



Portanto, a Educação Integral refere-se a aprendizagem a partir da multidiciplinariedade.



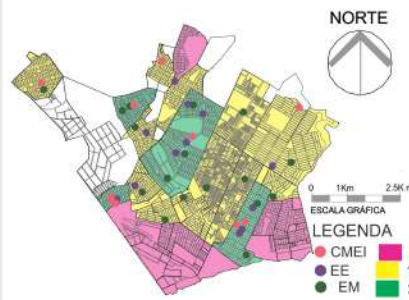
Isto permite dizer que, a educação integral manifesta-se de diferentes formas:

1. Através da promoção de diversas experiências de aprendizagem por meio de aulas de diferentes temáticas na escola. Há portanto uma mudança curricular e uma ampliação da jornada escolar - Escola de Tempo Integral.

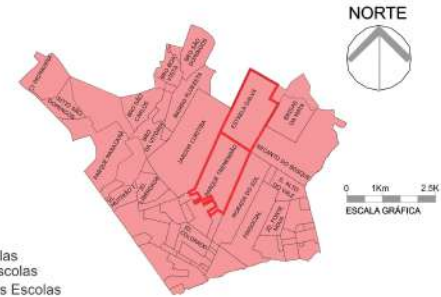
2. Através da Promoção de parceria entre os diversos espaços de aprendizagem, ou seja, a articulação entre o espaço escolar e os demais espaços públicos municipais como parques, praças entre outros.

3. Através da promoção de ações sócio-educativas que complementam a aprendizagem. ONG's, entidades religiosas que se articulam com a escola pública.

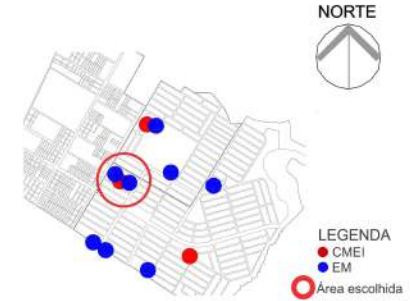
PORQUE A REGIÃO NOROESTE



MAPA RELAÇÃO DE ESCOLAS X BAIROS

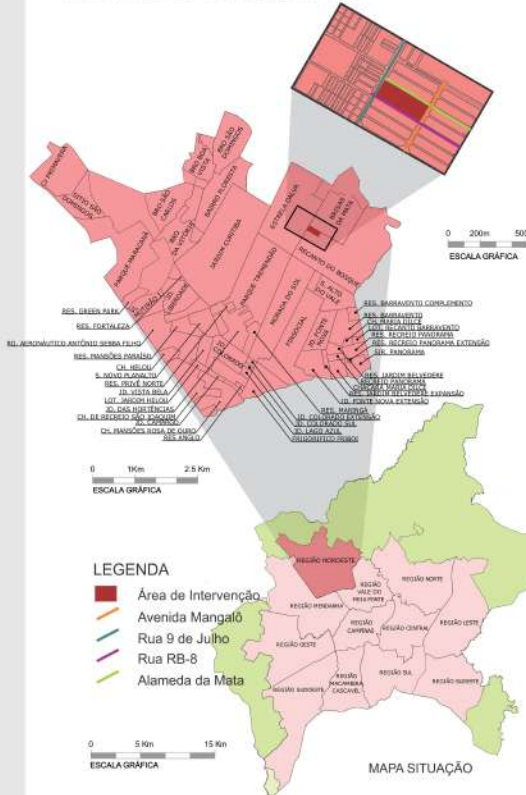


MAPA RELAÇÃO DE BAIROS COM CARENCIA DE ESCOLAS



MAPA ÁREAS PÚBLICAS DESTINADAS A EDUCAÇÃO A LOGO PRAZO

CIDADE E REGIÃO



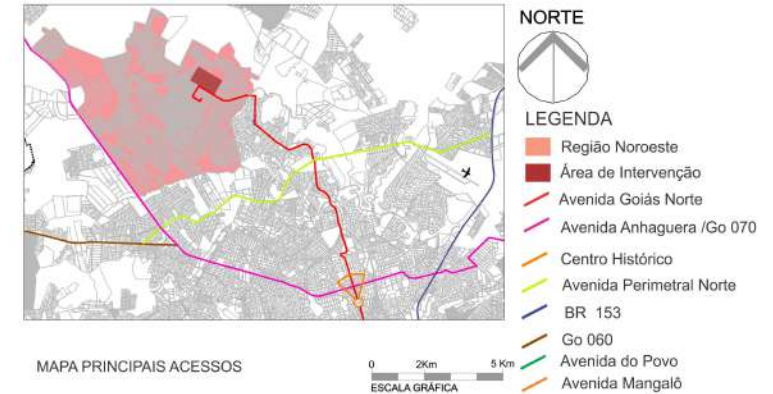
MAPA SITUAÇÃO

A definição da região para a implantação deste projeto deu-se através da avaliação de dois aspectos, o conceito do que é educar integralmente e o tipo de usuário que normalmente não tem acesso a esta.

Portanto a região para a implantação do projeto deveria ser carente, com deficiência dessas atividades. Onde as crianças necessitassem ficar o dia todo na escola ocupados com atividades que contribuirá para sua formação.

Em um dos documentos da secretaria de educação, O programa para escolas municipais em tempo integral, defende que este tipo de equipamento possui um papel além de pedagógico, social.

Devido a estes fatores foi escolhida a região Noroeste, região populosa da cidade de Goiânia com cerca de 111.389 mil habitantes, sendo 65% de jovens até 29 anos.

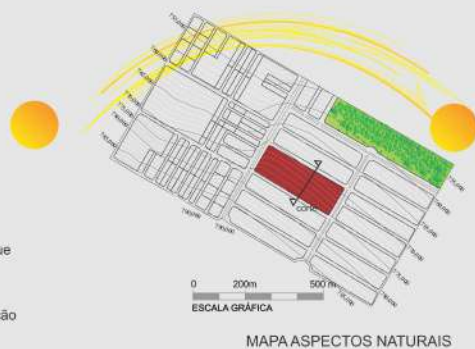
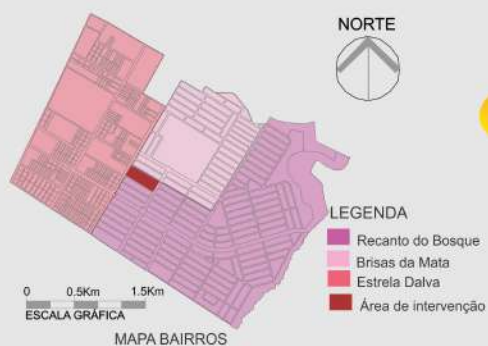


MAPA PRINCIPAIS ACESSOS

CENTRO DE EDUCAÇÃO INTEGRAL

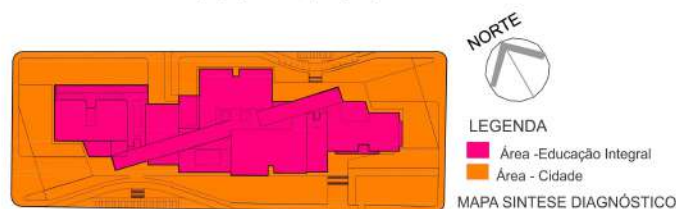
O LUGAR E O PROJETO

O LUGAR



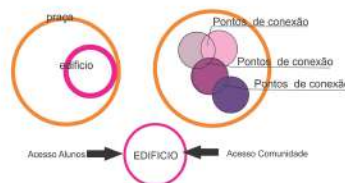
DIAGNÓSTICO

A partir da análise do lugar concluiu-se, que a área possui carência de vagas para ensino fundamental e educação infantil, além de ausência de locais adequados para a prática esportiva e o acesso a cultura. Outra conclusão foi a falta de espaços públicos, praças, para a comunidade.



OBJETIVOS

- Criar espaço físico adequado ao usuário e que privilegie e reflita o conceito de educação integral. Proporcionando a troca de experiências entre as pessoas e entre o usuário e o meio.
- Conceber o Centro de Educação Integral não como um edifício isolado do entorno, mas que privilegie a integração do edifício a comunidade e seu meio urbano. Proporcionando espaços públicos a seus usuários.



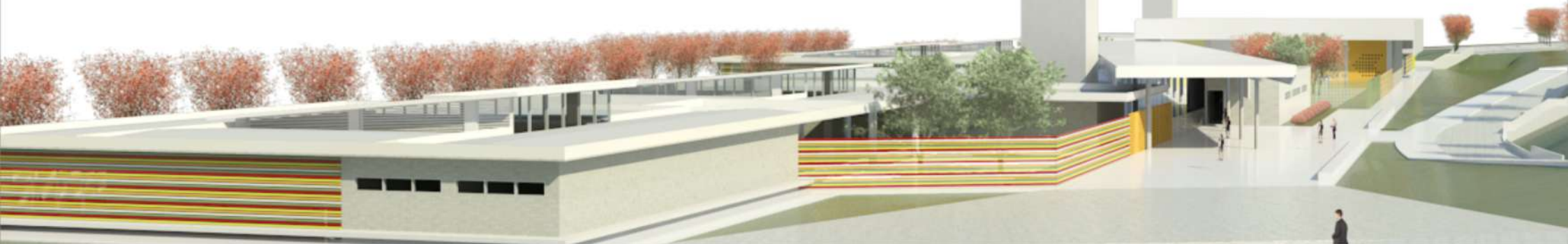
CONCEITO

O conceito proposto para o Centro de Educação Integral é construído de modo a permitir alcançar os dois objetivos principais. Portanto, o edifício partirá da INTEGRAÇÃO de atividades, usos diferentes, criando relações entre estes. Para isto foi trabalhado a relação dos ESPAÇOS PÚBLICO e ESPAÇO PRIVADO defendido por Hertzberger, juntamente com os espaços intermediários, INTERVALOS.

A fim de conseguir a integração entre os espaços foi trabalhado a integração visual e a permeabilidade.

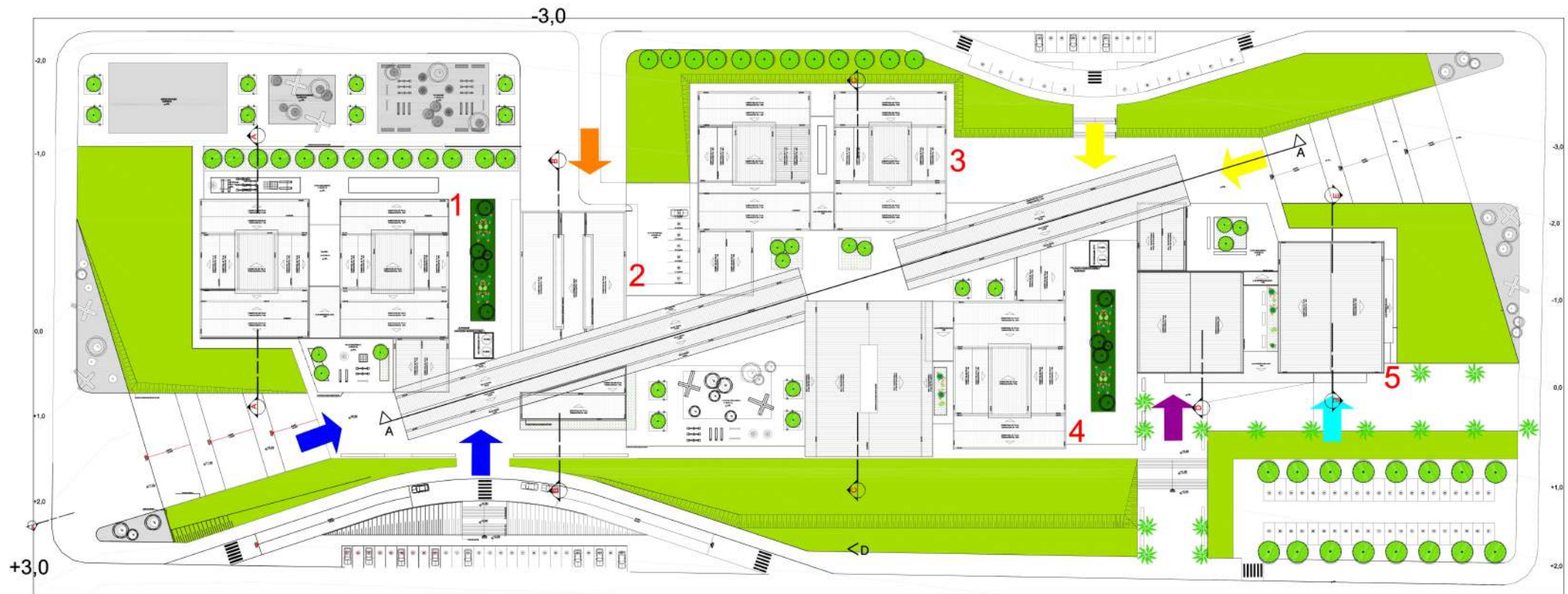
Foi também alvo do conceito a apropriação do lugar pelo usuário como forma de permitir a troca de experiências com o meio e entre os usuários.

INTEGRAÇÃO PERMEABILIDADE VARIEDADE



CENTRO DE EDUCAÇÃO INTEGRAL

IMPLANTAÇÃO E PARTIDO



- 1 EDUCAÇÃO INFANTIL
- 2 ADMINISTRAÇÃO E SERVIÇO
- 3 ENSINO FUNDAMENTAL
- 4 BLOCO ESPORTIVO
- 5 BLOCO CULTURAL
- ACESSO SERVIÇO
- ACESSO FUNCIONÁRIOS
- ACESSO ALUNOS
- ACESSO BIBLIOTECA
- ACESSO AUDITÓRIO

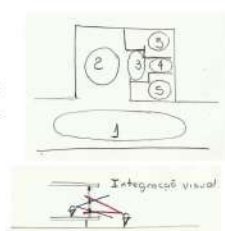
NORTE
PLANTA IMPLANTAÇÃO
 ESCALA 1:450

PARTIDO

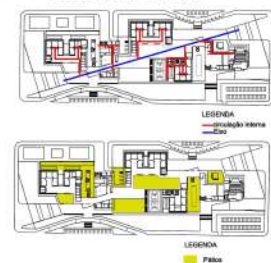
O EIXO



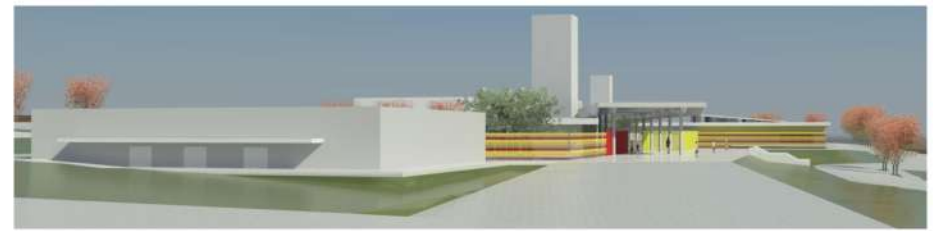
OS INTERVALOS E A INTEGRAÇÃO



PÁTIO E CIRCULAÇÃO



O Partido deu-se a partir do eixo de circulação, do modo de organizar as salas. Sendo um reflexo de proporcionar a integração tanto entre alunos (internamente), quanto entre o espaço interno e externo. O elemento vazado e o brise metálico contribuiu para essa integração.



VISTA ACESSO FUNCIONÁRIOS

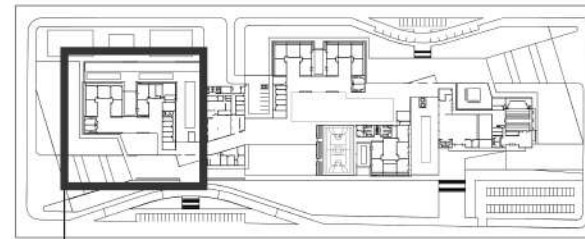
CENTRO DE EDUCAÇÃO INTEGRAL

EDUCAÇÃO INFANTIL



PLANTA BAIXA TERREO - EDUCAÇÃO INFANTIL
ESCALA 1:200

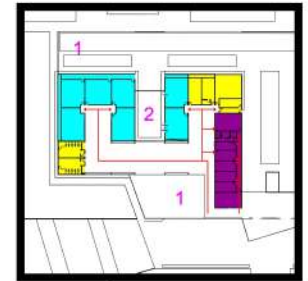
Planta de Localização



ESCALA 1:1600

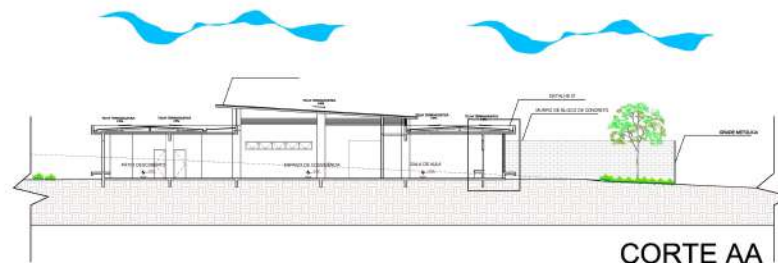
Educação Infantil

Setorização e circulação

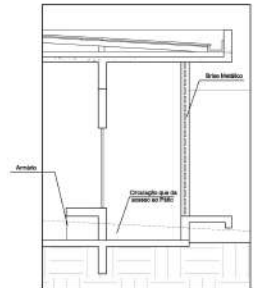


LEGENDA ESCALA 1:800

- Administração
- ensino
- Apoio
- circulação interna
- 1 Pátio educação infantil
- 2 Solário



CORTE AA
ESCALA 1:200



DETALHE 01
ESCALA 1:50



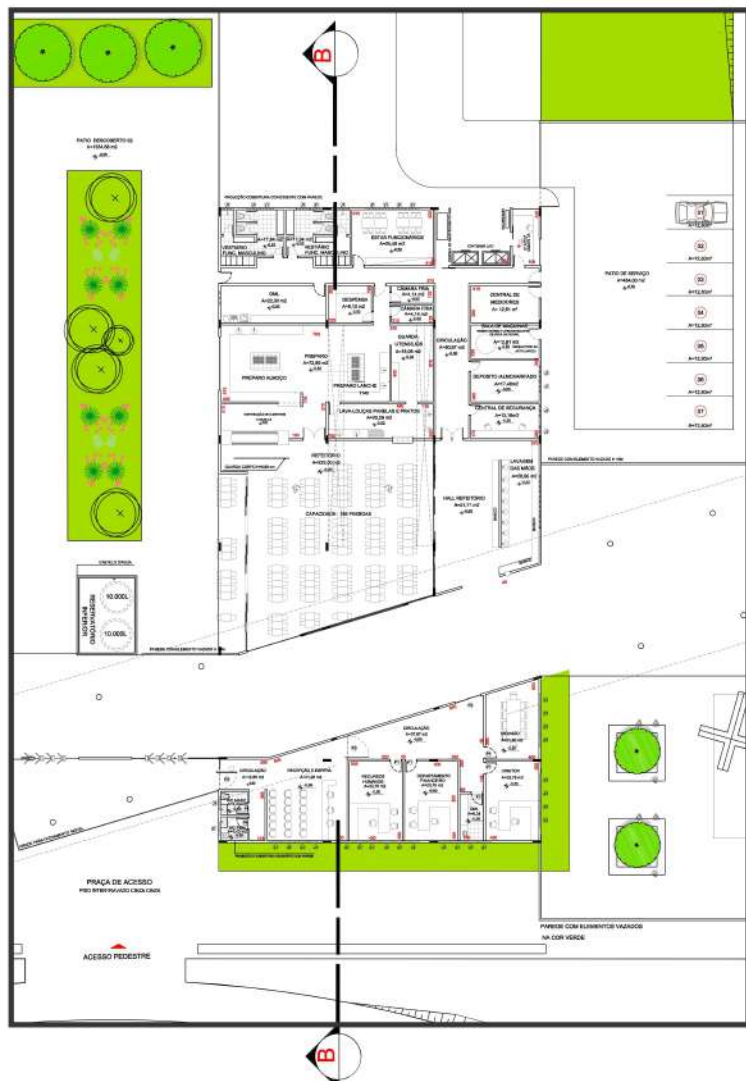
VISTA BLOCO EDUCAÇÃO INFANTIL



VISTA INTERNA PÁTIO

CENTRO DE EDUCAÇÃO INTEGRAL

ADMINISTRAÇÃO E SERVIÇO



PLANTA BAIXA TERREO - ADMINISTRAÇÃO E SERVIÇO
ESCALA 1:200



Planta de Localização



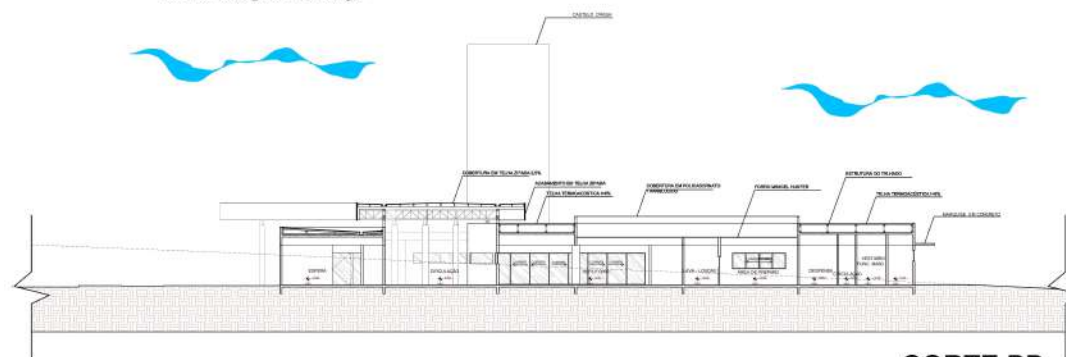
ESCALA 1:1600

Setorização e circulação



- LEGENDA
- Administração Geral
 - Serviço
 - 1 Pátio refeitório
 - 2 Pátio serviço
 - circulação interna

ESCALA 1:800



CORTE BB
ESCALA 1:200



VISTA ADMINISTRAÇÃO

Neste bloco encontra-se a Administração Geral do Centro de Educação Integral, que possui acesso direto do espaço público (Praça de Acesso).

O refeitório disposto neste bloco possui capacidade para 186 crianças e este possui contato direto com um pátio arborizado.

Afim de proporcionar uma educação para a saúde, foi disposto uma bateria de pias nas quais as crianças serão incentivadas a lavar as mãos e a escovar os dentes.

Neste bloco também encontra-se toda a parte de serviços Gerais, no qual possui um acesso independente pela rua Alameda da Mata. Entre os serviços dispostos está a localização do reservatório para aproveitamento de água pluvial.

CENTRO DE EDUCAÇÃO INTEGRAL

ENSINO FUNDAMENTAL E ATIVIDADES COMPLEMENTARES



ESCALA 1:250

Planta de Localização

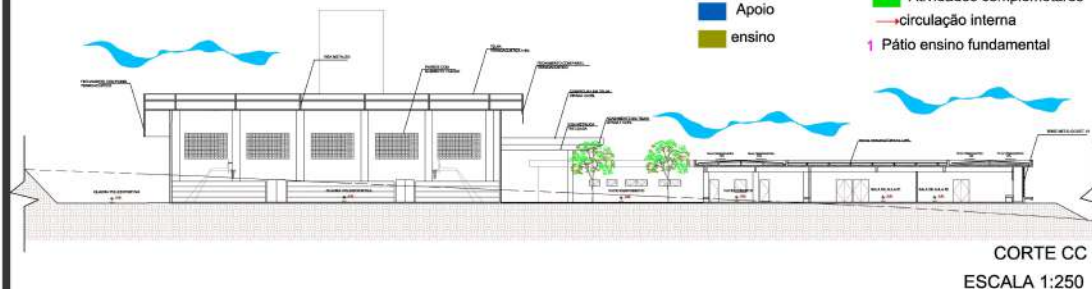


ESCALA 1:1600

Setorização e circulação



- ESCALA 1:800
- LEGENDA
- Administration ensino fundamental
 - Apoio
 - ensino
 - Quadra Poliesportiva
 - Atividades complementares
 - circulação interna
 - Pátio ensino fundamental



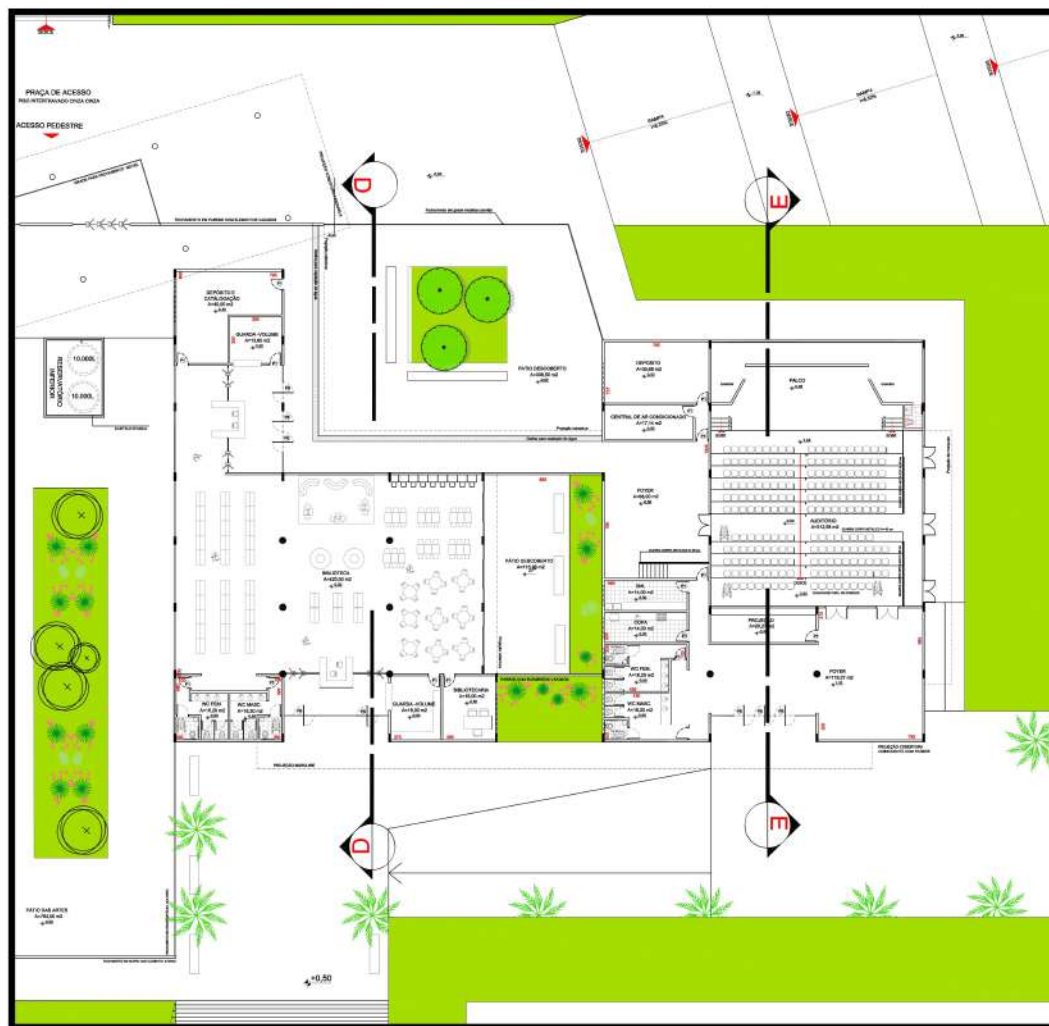
ESCALA 1:250



VISTA BLOCO DE ENSINO FUNDAMENTAL

CENTRO DE EDUCAÇÃO INTEGRAL

BIBLIOTECA E AUDITÓRIO



PLANTA BAIXA TERREO - BLOCO CULTURAL
ESCALA 1:200

Planta de Localização



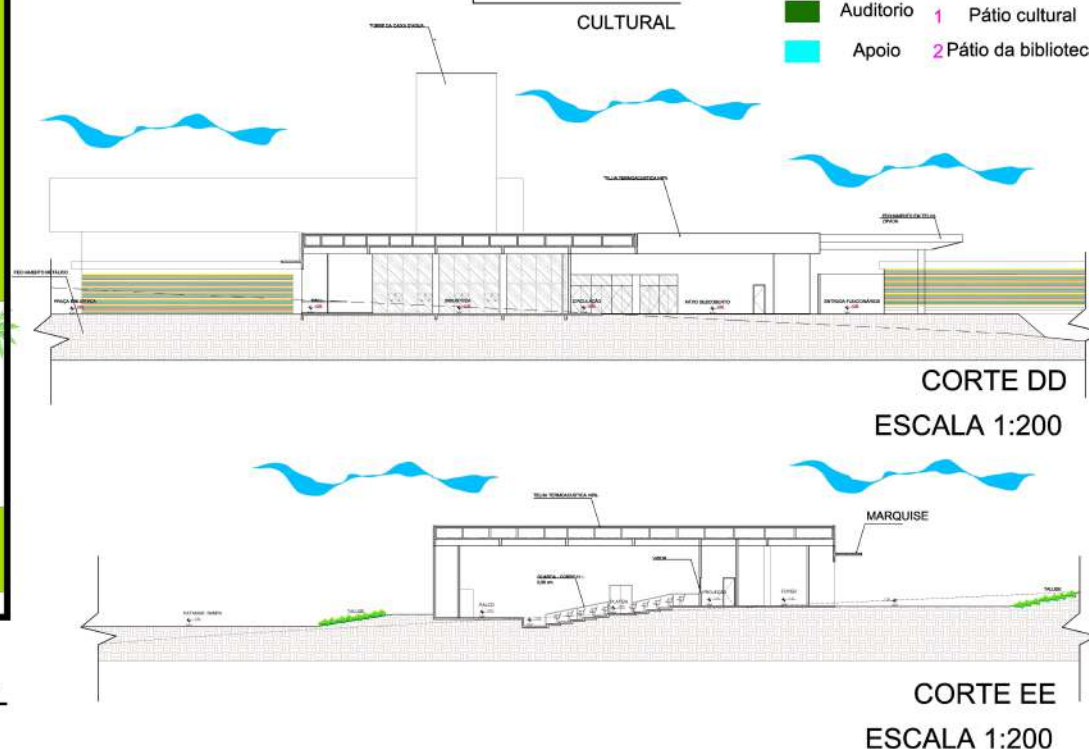
ESCALA 1:1600

Setorização e circulação



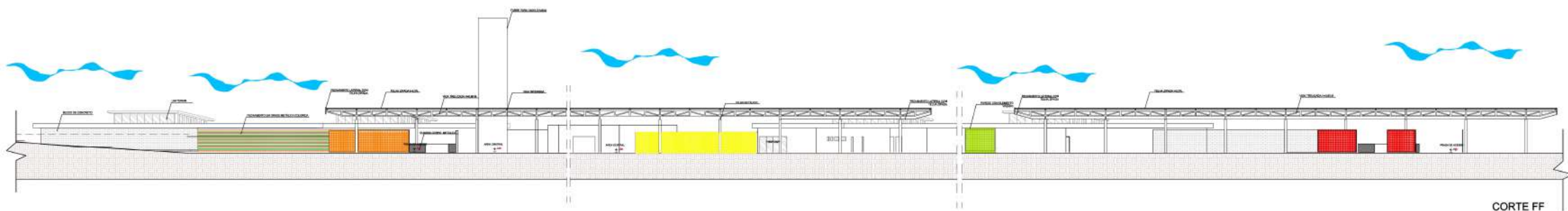
LEGENDA

- Biblioteca
- Auditorio
- Apoio
- circulação interna
- 1 Pátio cultural
- 2 Pátio da biblioteca

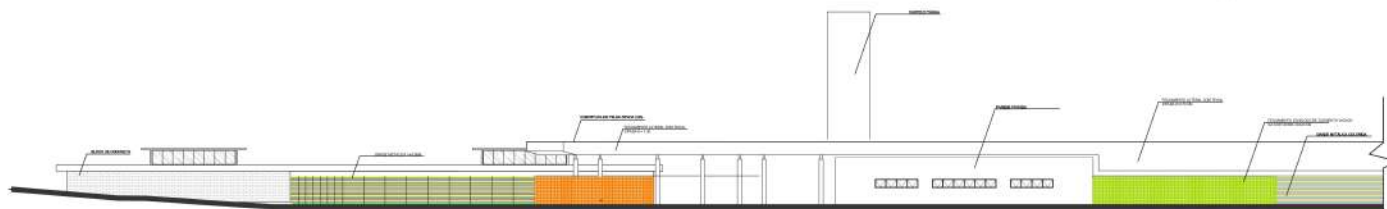


CENTRO DE EDUCAÇÃO INTEGRAL

CORTE E FACHADA



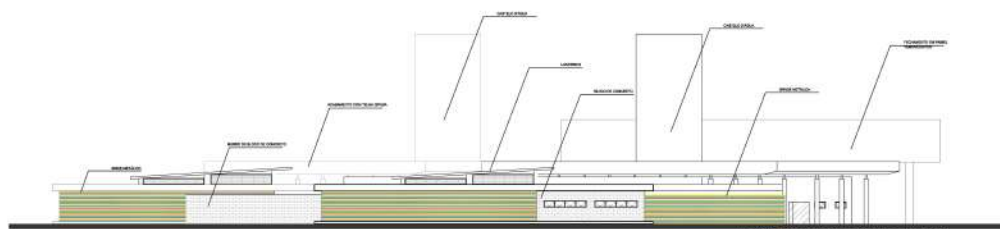
CORTE FF



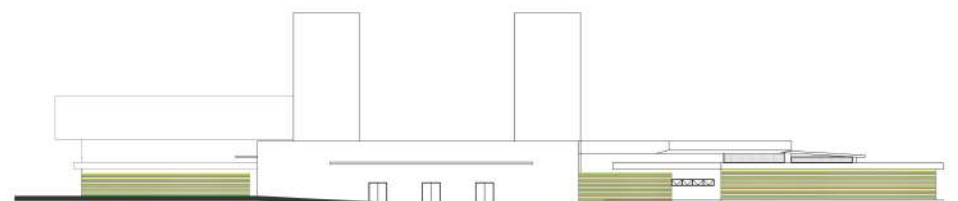
FACHADA LONGITUDINAL
ESCALA 1:250



FACHADA LONGITUDINAL
ESCALA 1:250



FACHADA RUA 9 DE JULHO
ESCALA 1:300



FACHADA AVENIDA MANGALO
ESCALA 1:250

CENTRO DE EDUCAÇÃO INTEGRAL