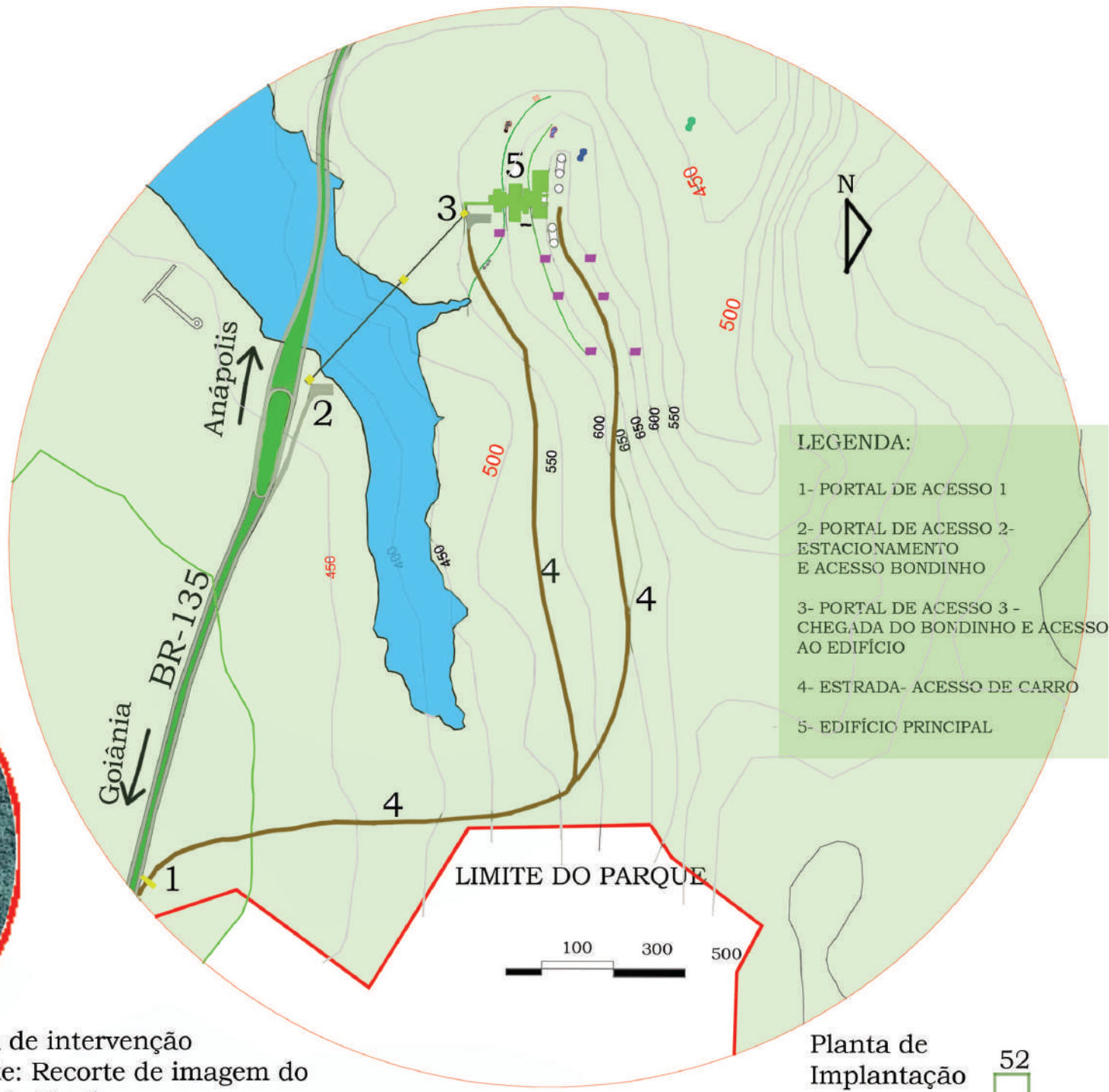
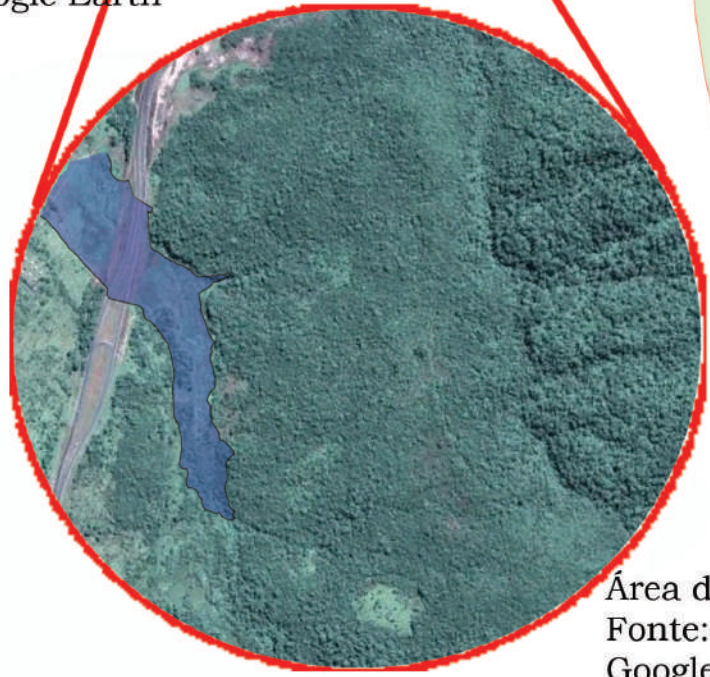
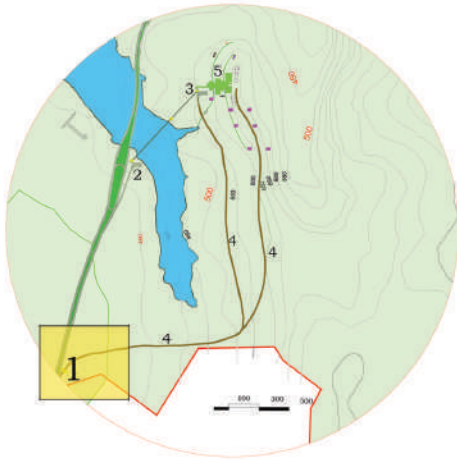


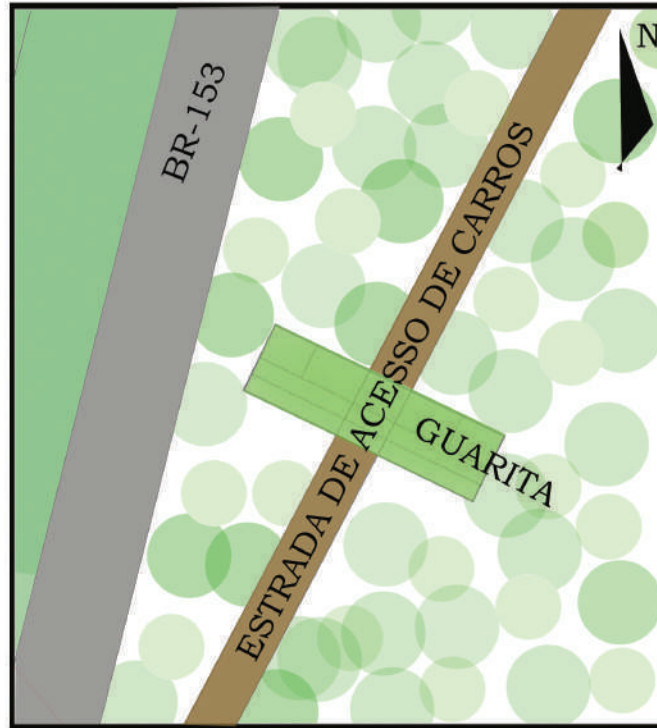
8. PROJETO ARQUITETÔNICO



1 - Portal de acesso 1



PLANTA-CHAVE



Planta baixa - acesso
pelo portal 1



Planta baixa - guarita

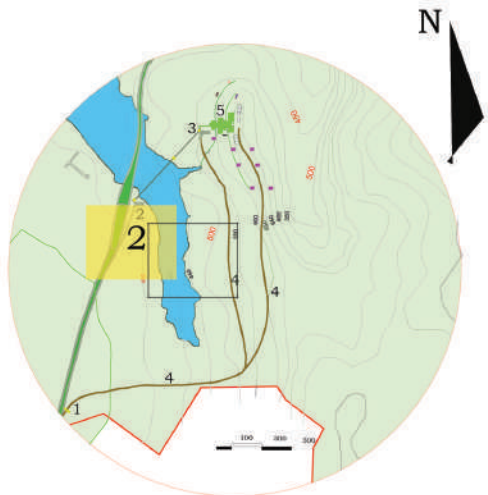


Perspectiva - guarita

O portal de acesso 1 é o primeiro, quando tomamos como ponto de referência o trajeto Goiânia - Anápolis.

É composto por uma guarita, onde um ou mais guardas controlarão a entrada e saída de visitante que acessam por essa entrada, um banheiro, para uso dos mesmos, e um depósito para guardar materiais necessários para a limpeza do local.

Tal guarita terá contato direto com o edifício principal, onde funciona a administração, assim, haverá



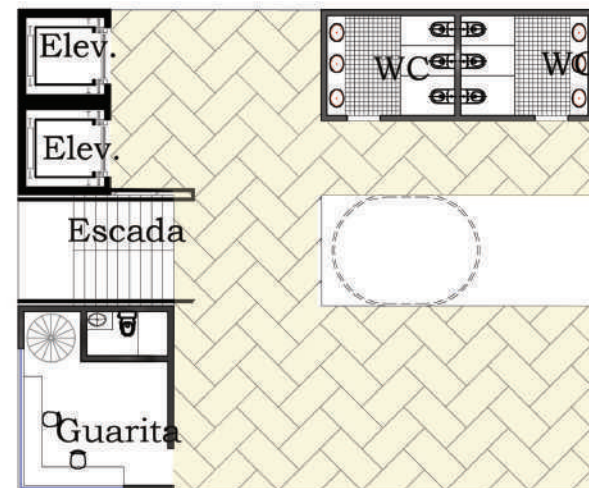
No portal de acesso são encontrados os estacionamentos cobertos por pergolado e vegetação (Figura 1). O estacionamento dá acesso à uma torre de circulação vertical. Esta possui uma guarita, uma escada, dois elevadores e dois banheiros. No pavimento superior, está o deck, que dá acesso à entrada do bondinho. O bondinho é uma segunda opção de acesso para quem quer acessar o edifício principal de uma forma contemplativa, já que a vista do manancial é um grande relevante na paisagem do local.

PLANTA-CHAVE

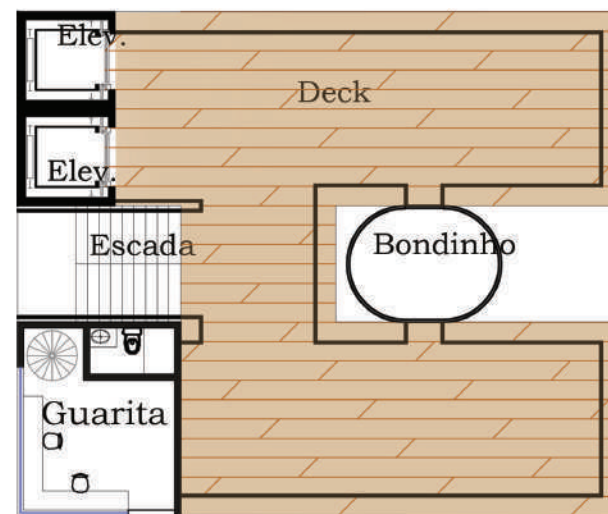
2 - Portal de acesso 2 - Estacionamento e estação bondinho



Planta Térreo e estacionamento



Detalhe - Planta Térreo da torre de acesso ao bondinho



Detalhe - Planta pav. deck

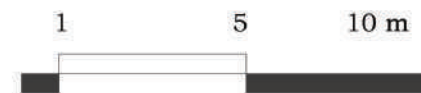




Figura 1 - Exemplo de cobertura pergolado com a trepadeira “Sete léguas”

Fonte: www.revistacasaejardim.com.br



Vista geral do Estacionamento e torre de acesso



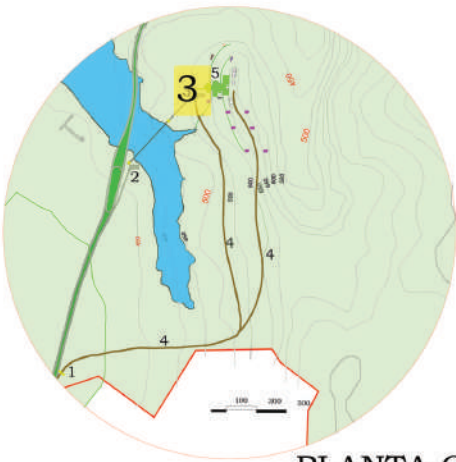
Vista geral da torre de acesso



Vista geral da torre de acesso



Vista do deck e acesso aos bondinhos



PLANTA CHAVE

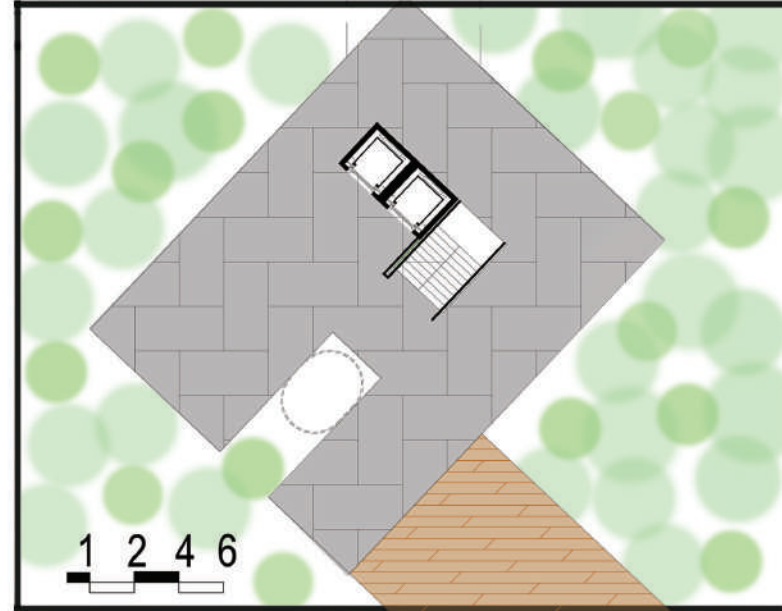
3- Torre de chegada do bondinho

O visitante que opta por chegar de carro ao edifício principal, encontra um segundo estacionamento. Este dá acesso à outra torre de circulação, que é o ponto de chegada do bondinho.

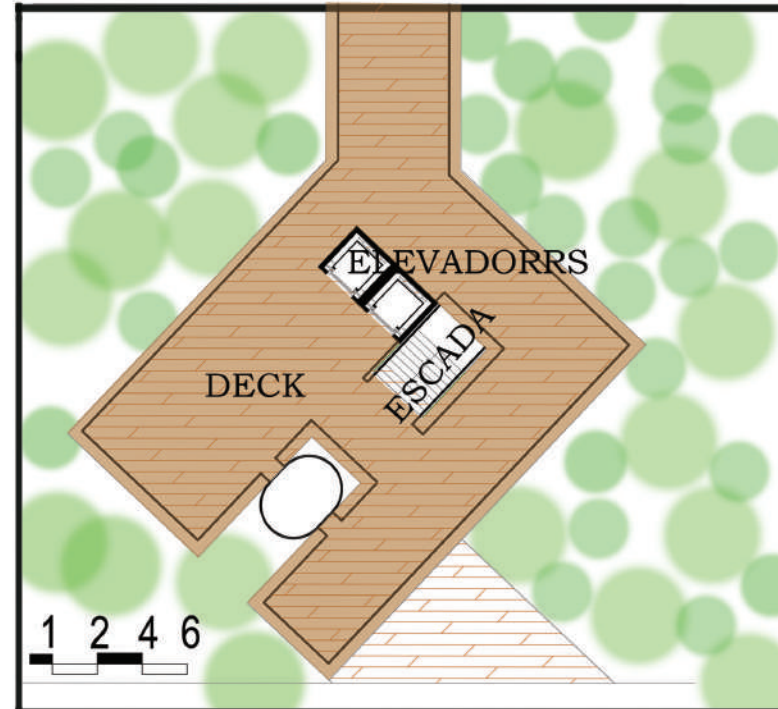
Projeção da passarela de acesso ao edifício



PLANTAS - TORRE DE CIRCULAÇÃO



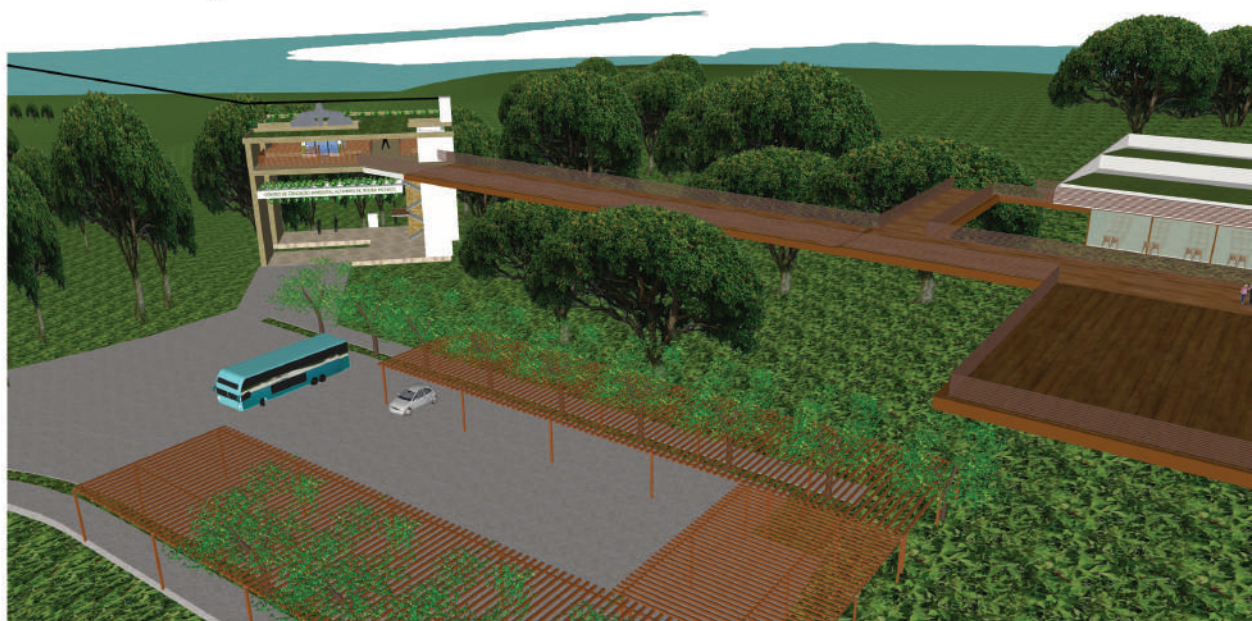
PLANTA NÍVEL DO ESTACIONAMENTO



PLANTA NÍVEL DO ACESSO AO EDIFÍCIO



Imagens - Estacionamento e Torre de circulação vertical que recebe o Bondinho, e dá acesso ao edifício



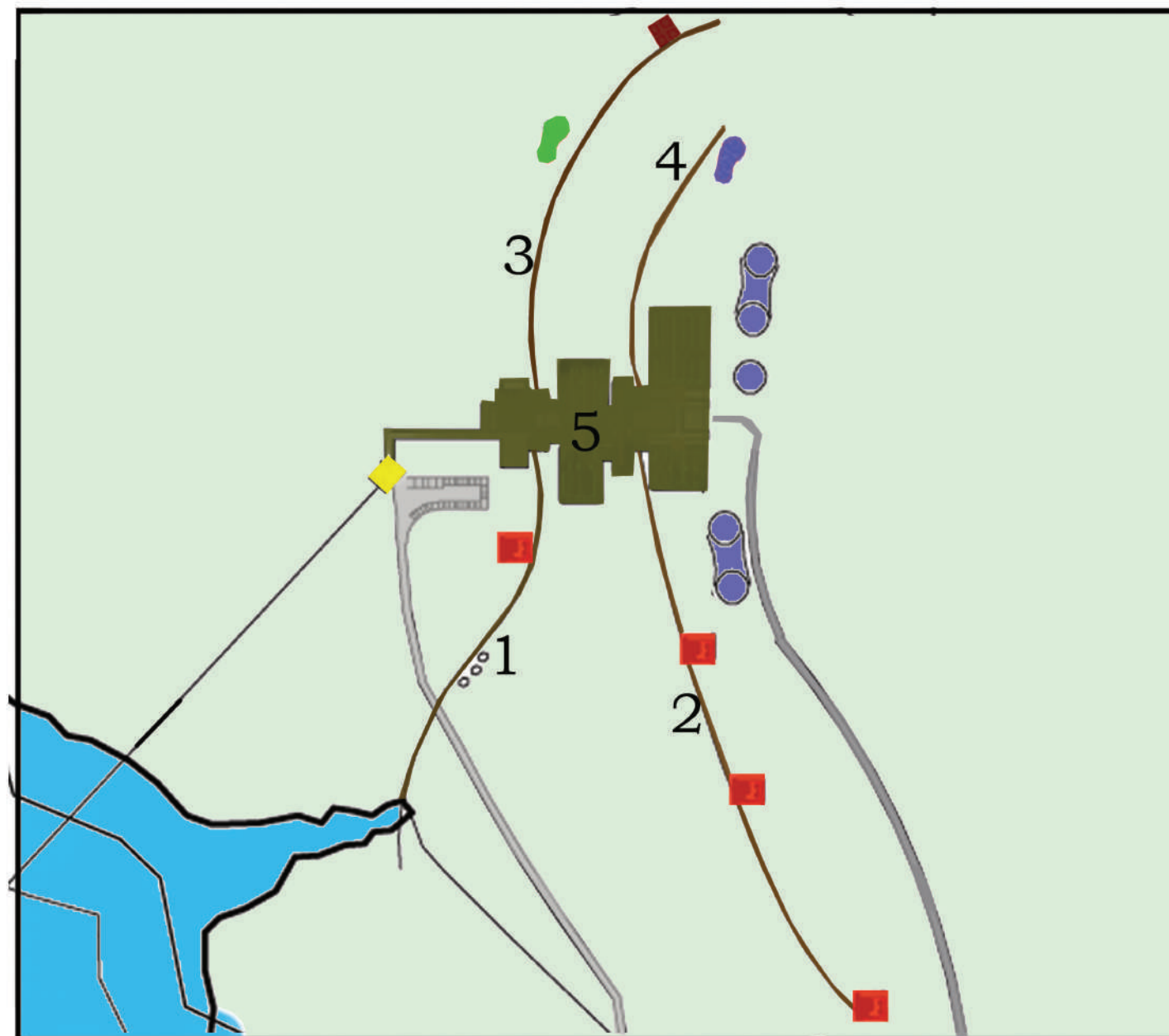
TRILHAS

O centro de Educação ambiental conta com 5 trilhas:

Trilha da reciclagem, trilha da lagoa (que dá acesso ao lago formado pela nbarragem), a trilha fauna e flora, a trilha do pomar ea trilha espelho d'água. Todas as trilhas são adaptadas para visitantes portadores de deficiência visual. (Figura 1)



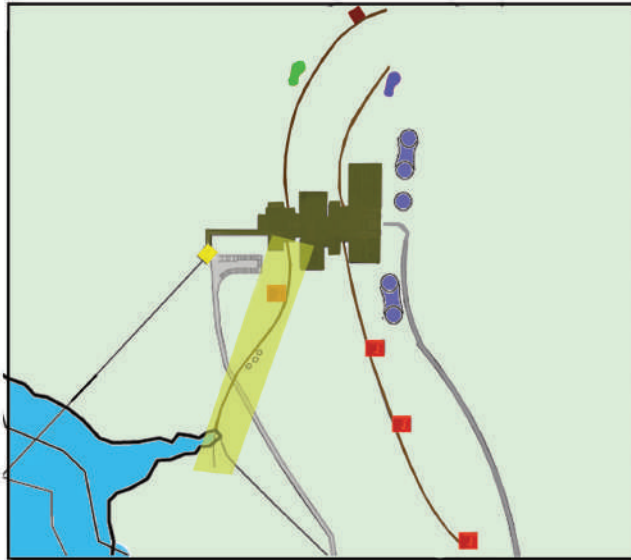
Figura 1: Exemplo de uma trilha inclusiva



LEGENDA

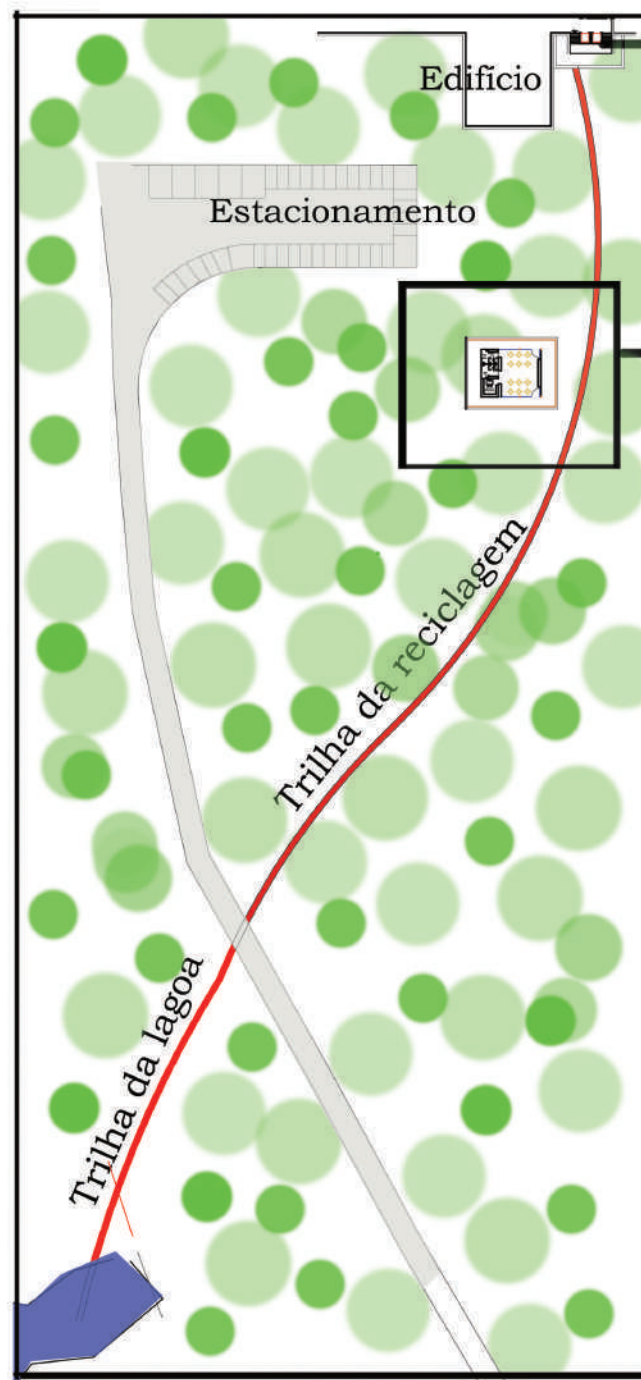
- 1 Trilha da reciclagem
- 2 Trilha Fauna e Flora
- 3 Trilha do Pomar
- 4 Trilha Espelho d'água
- 5 Edifício

TRILHAS



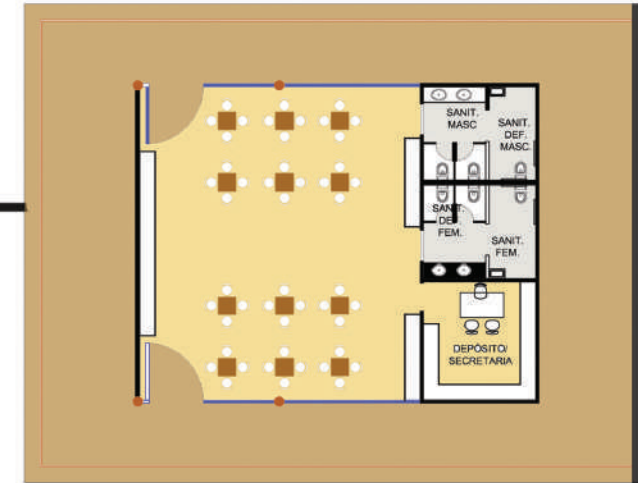
Trilha 1 - TRILHA DA RECICLAGEM EXTENSÃO: 270 M

Nesta trilha é encontrada a oficina pedagógica, que tem a finalidade de orientar o visitante sobre a importância da reciclagem, do reaproveitamento do lixo e separação adequada do mesmo. As crianças que estiverem nesta trilha terão a oportunidade de confeccionar brinquedos com materiais recicláveis. O visitante que quiser estender o percurso desta trilha, poderá ir até a trilha da Lagoa, que dá acesso a uma parte do manancial formado pela barragem do Ribeirão João Leite.

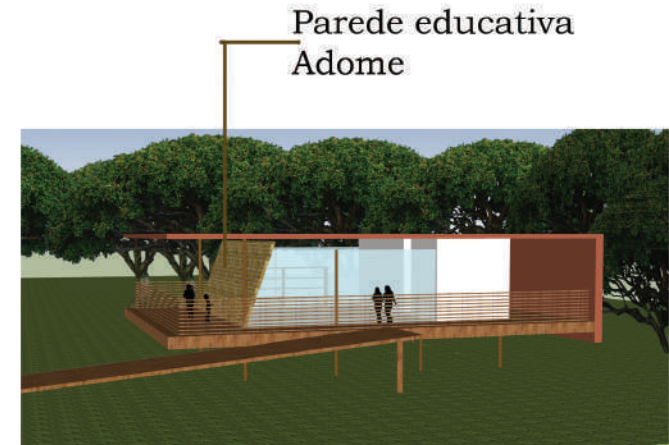


PLANTA BAIXA - TRILHA 1

Acesso da trilha para o edifício

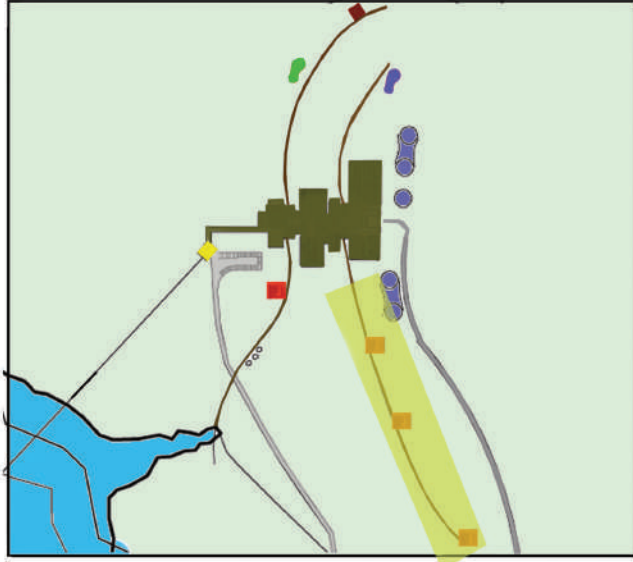


PLANTA BAIXA
OFICINA PEDAGÓGICA



PERSPECTIVA
OFICINA PEDAGÓGICA

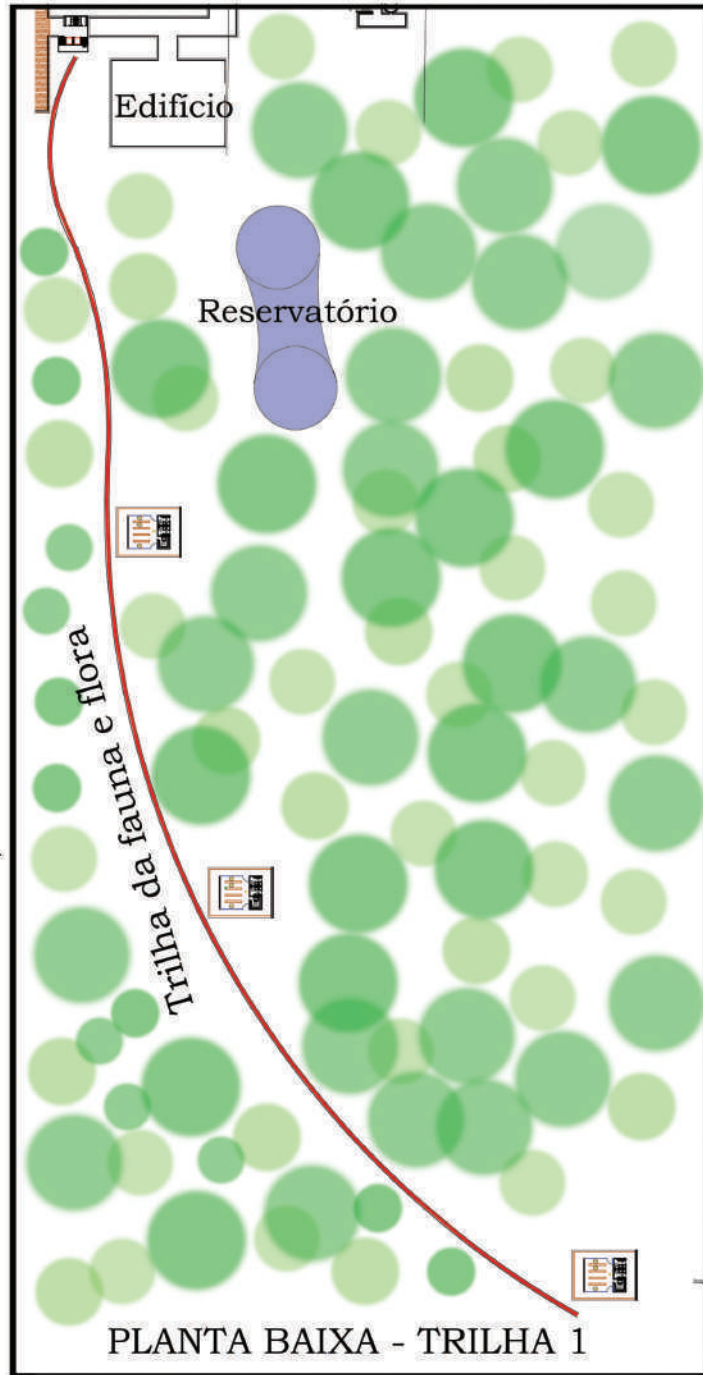
TRILHAS



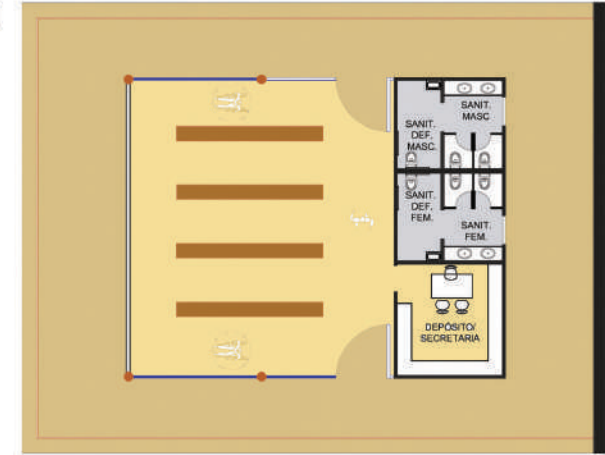
PLANTA-CHAVE
TRILHAS

Trilha 2- TRILHA DA FAUNA E FLORA
EXTENSÃO: 290 M

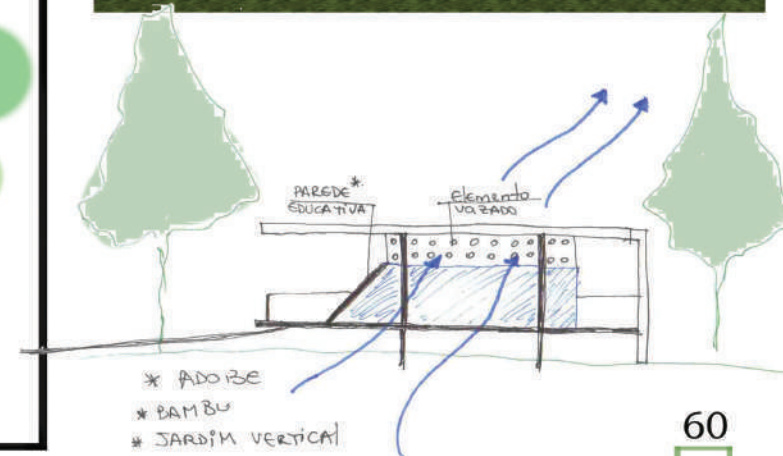
Nesta trilha são encontrados
o orquidário, o viveiro e o insetário.
Os módulos educativos serão
abastecidos pela água pluvial
coletada e tratada.



PLANTA BAIXA - TRILHA 1

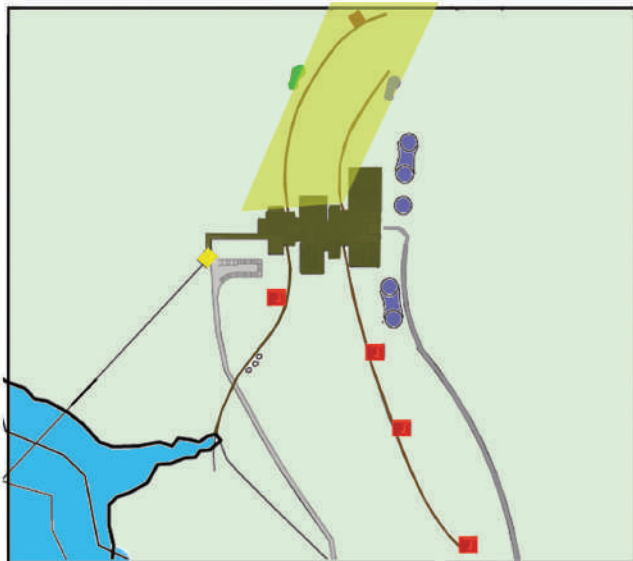


PLANTA BAIXA
ORQUIDÁRIO, VIVEIRO
E INSETÁRIO



- * ADOBE
- * BAMBU
- * JARDIM VERTICAL

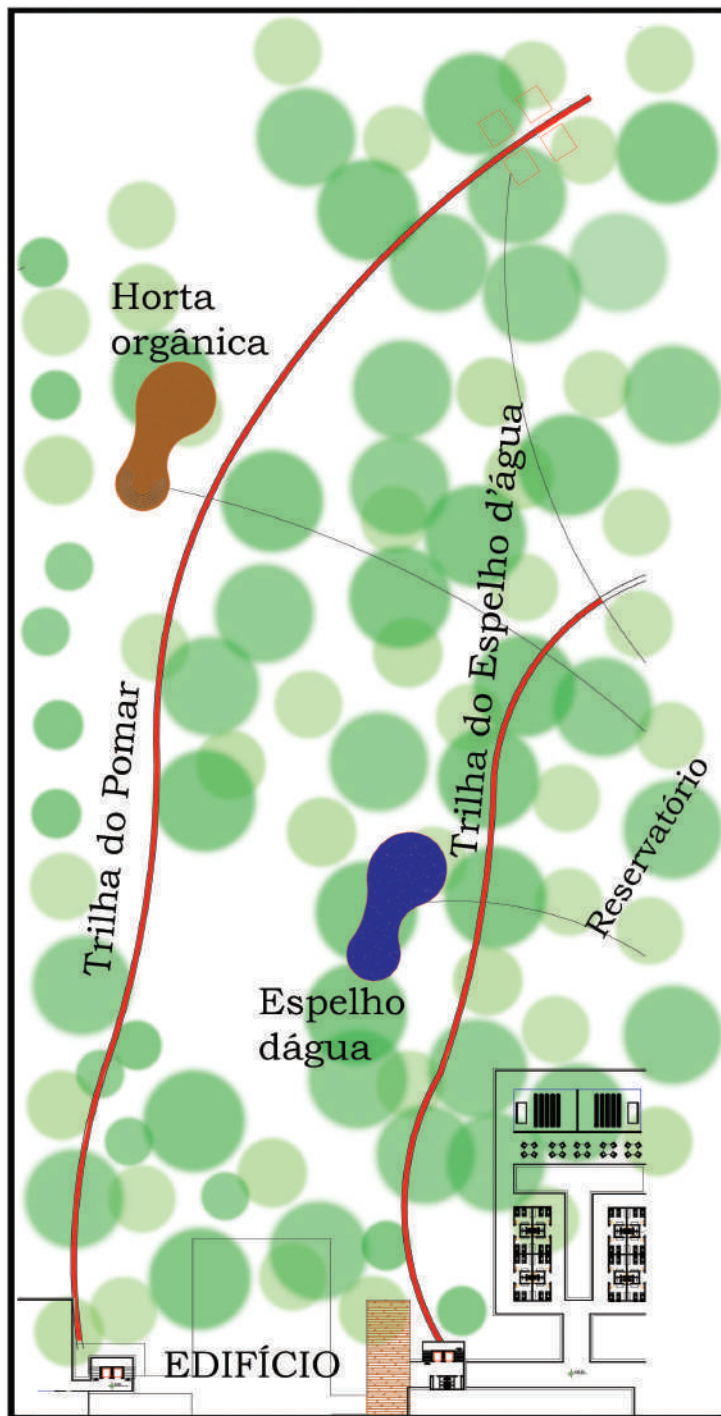
TRILHAS



PLANTA-CHAVE TRILHAS

Trilha 3- TRILHA DO POMAR EXTENSÃO: 220 M

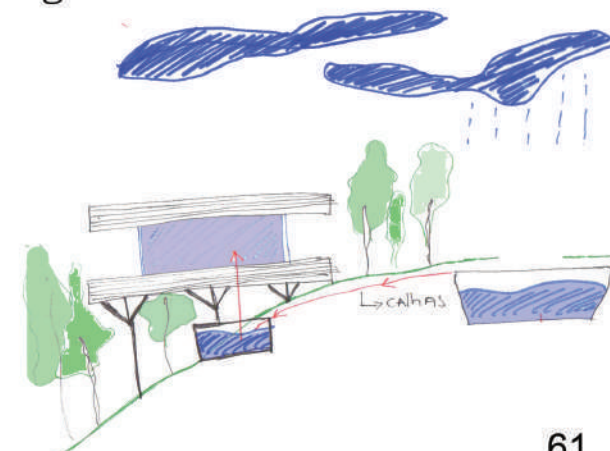
Nesta trilha são encontrados um pomar orgânico, uma horta orgânica e a compostagem. O pomar, qque será principalmente composto por árvores fruíferas típicas do cerrado (como a Mama Cadela, o Articum, etc) A horta orgânica, além de possuir caráter educativo, também abastecerá o restaurande do edificio



Trilha 4- TRILHA DO ESPELHO D'ÁGUA EXTENSÃO: 220 M

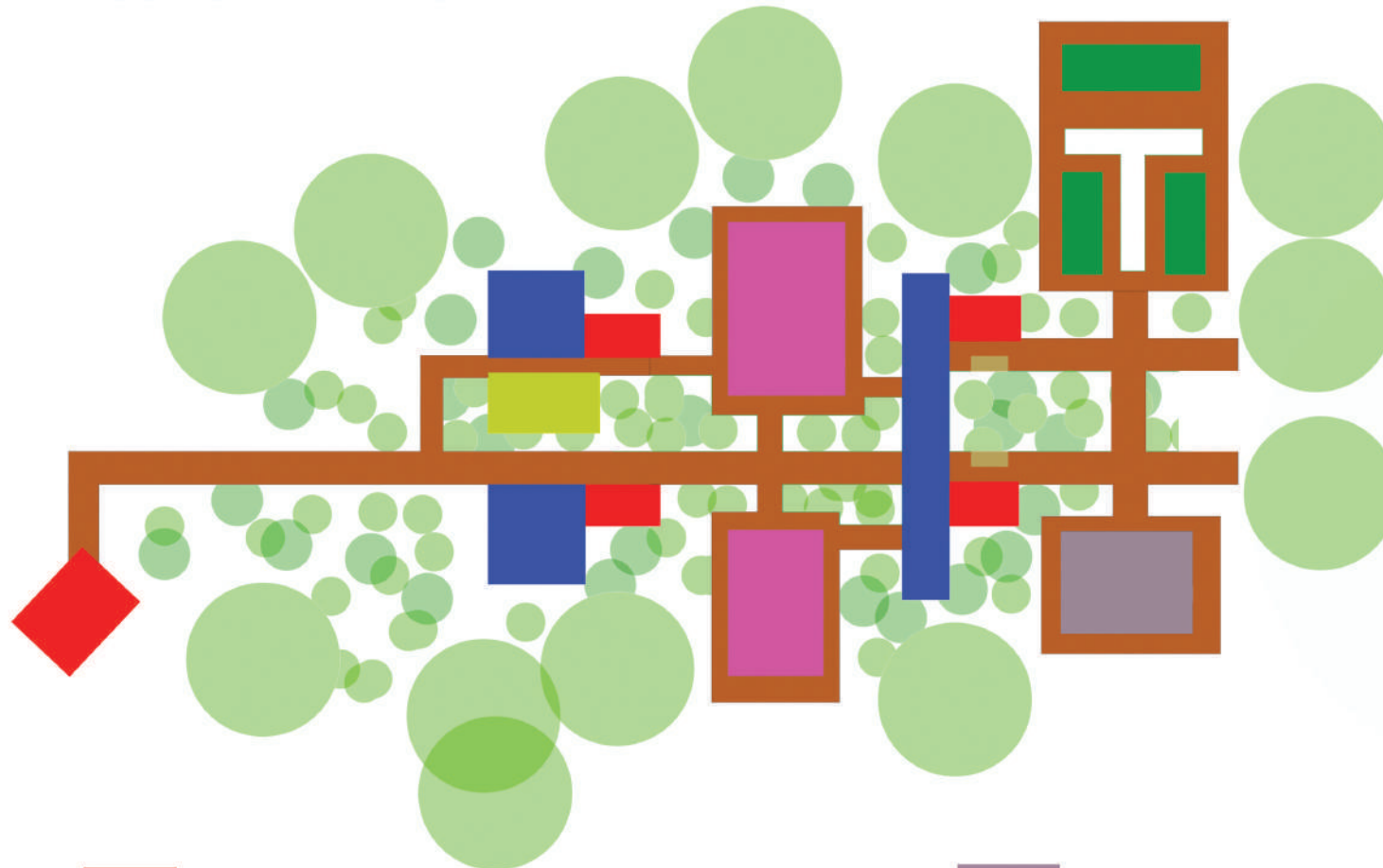
Nesta trilha é encontrado um espelho d'água, que tem como funalidade mostrar ao visitante, de forma educativa, uma grande variedade de plantas e animais aquáticos.








Todos os elementos das trilhas são abastecidos por reservatórios de água pluvial, onstalados em um ponto mais alto. A água é filtrada, e chega nos elementos das trilhas através da gravidade. a água também é utilizada nos banheiros do edificio principal, conforme figura abaixo.

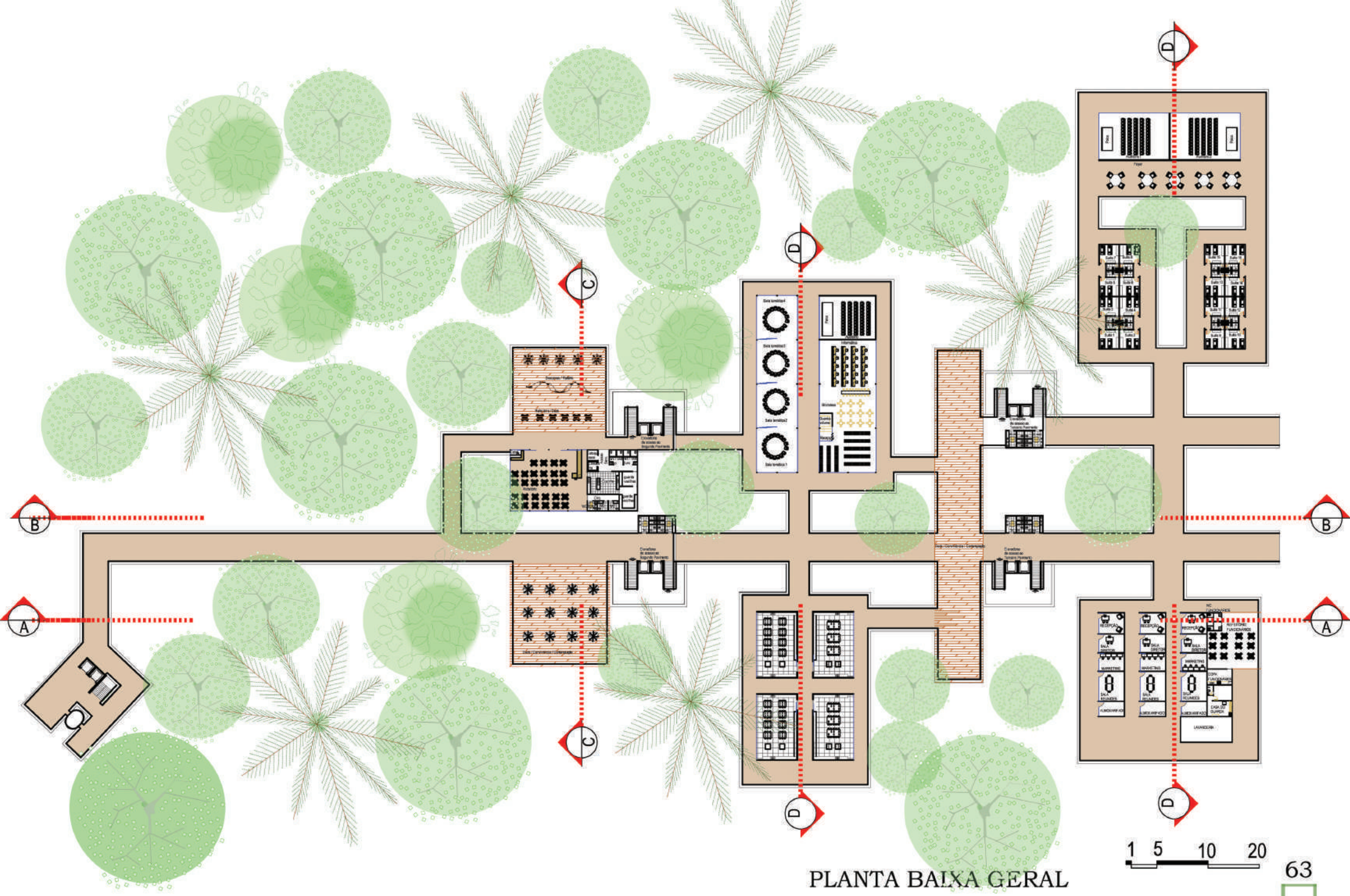


PLANTA BAIXA - TRILHAS 3 E 4

PLANTA DE ZONEAMENTO DO EDIFÍCIO

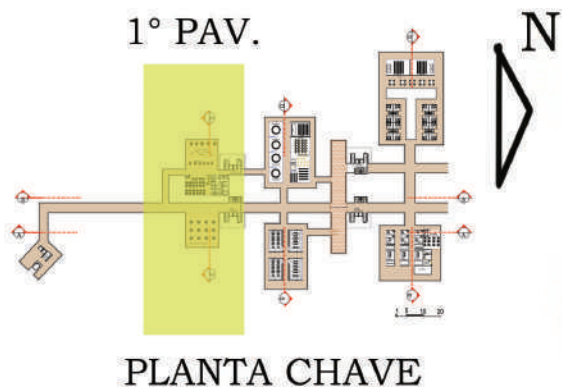


-  Circulação vertical (elevadores e escada)
-  Restaurante Self- Service
-  Espaço Contemplação
-  Massa edificada: Bloco educacional
-  Massa edificada: Bloco administrativo
-  Massa edificada: Bloco alojamentos
-  Massa Vegetal
-  Circulações / passarelas

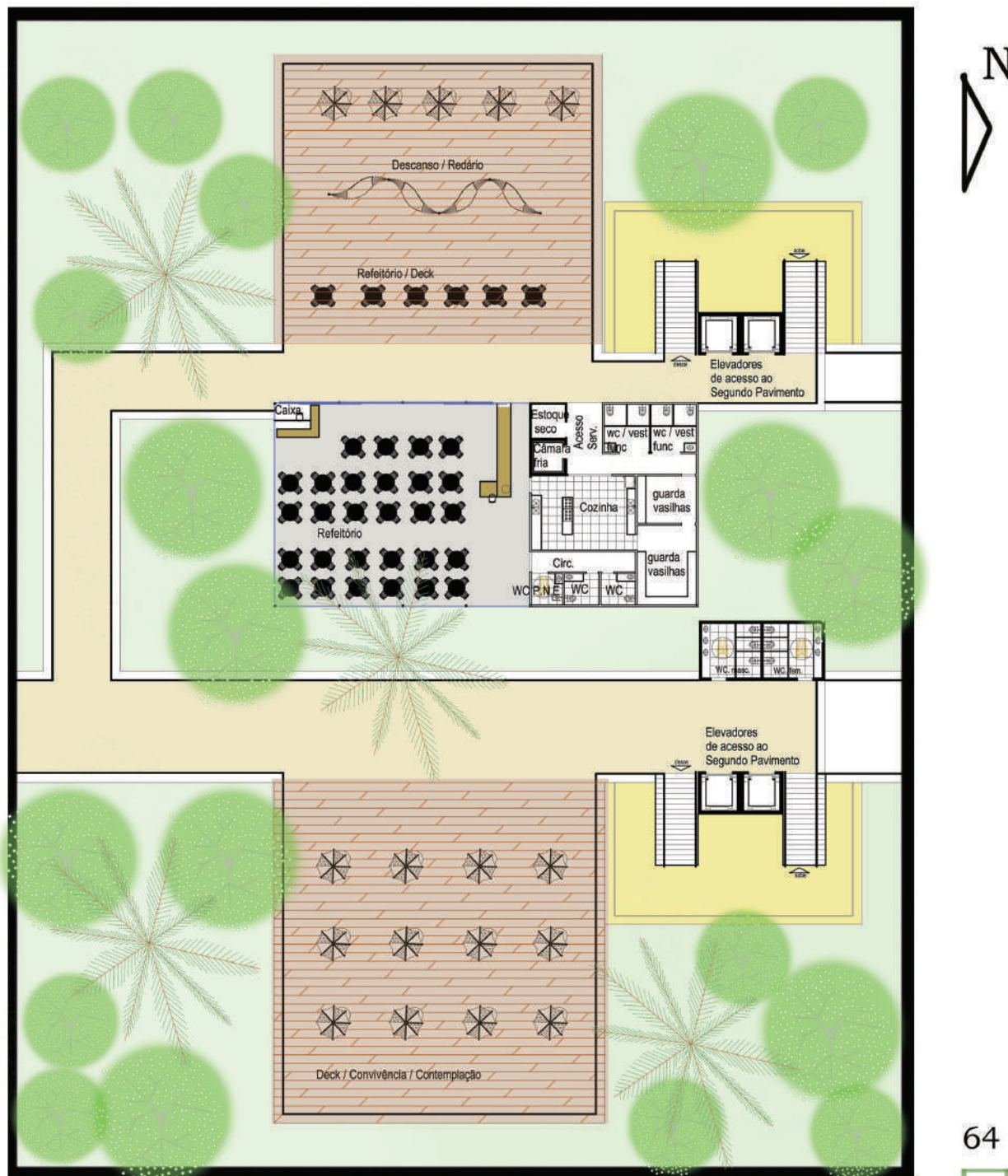


PLANTA BAIXA GERAL

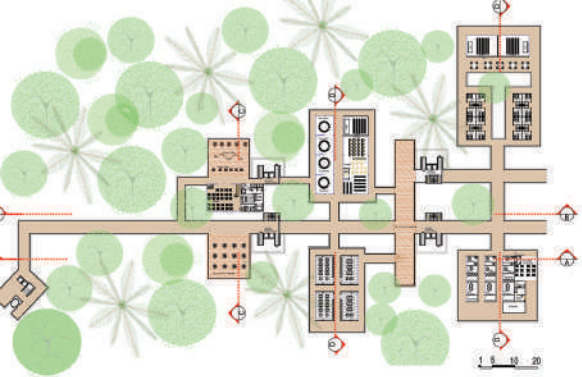
1 5 10 20



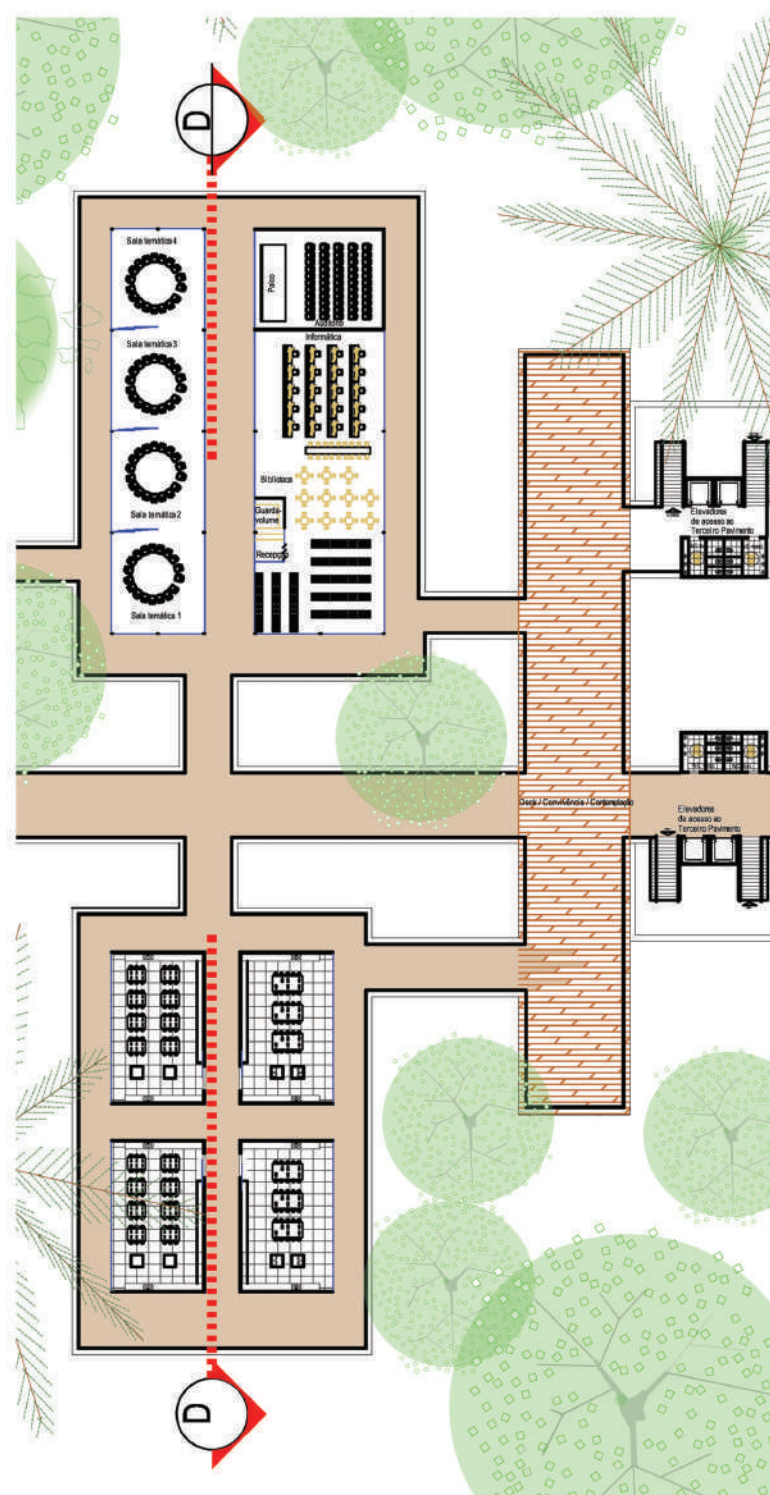
VISTAS - RESTAURANTE E DECK

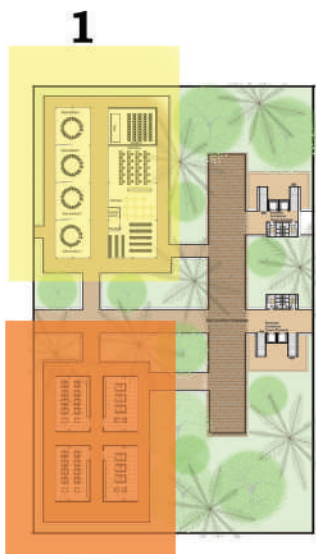


PLANTA BAIXA PRIMEIRO PAVIMENTO



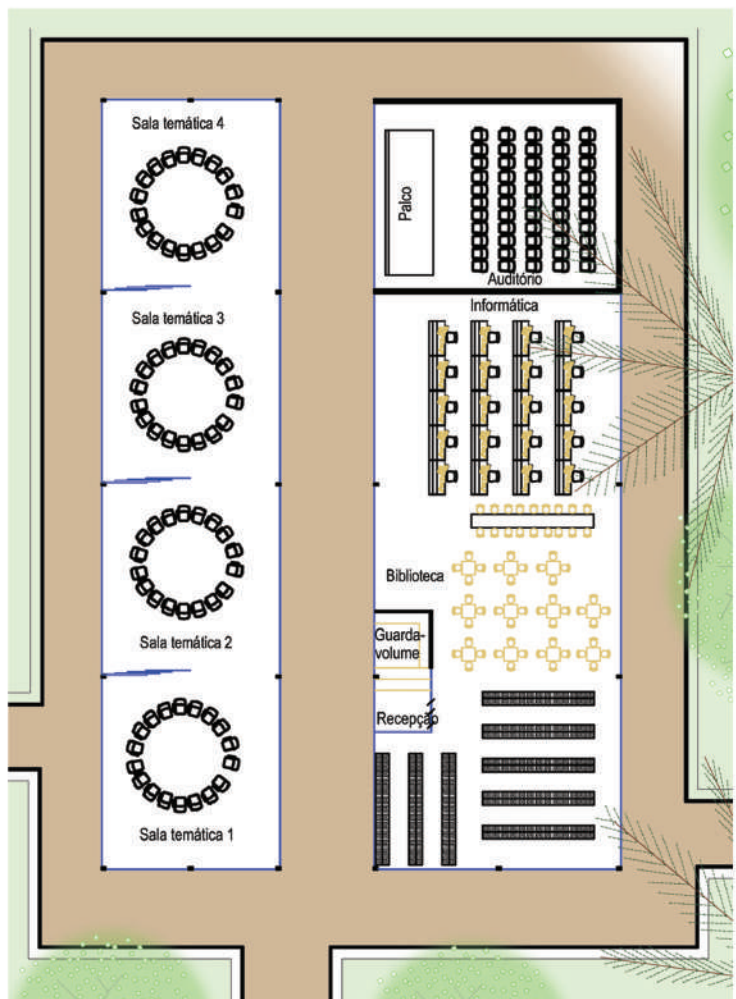
PLANTA BAIXA GERAL-
PLANTA CHAVE - 2º PAVIMENTO





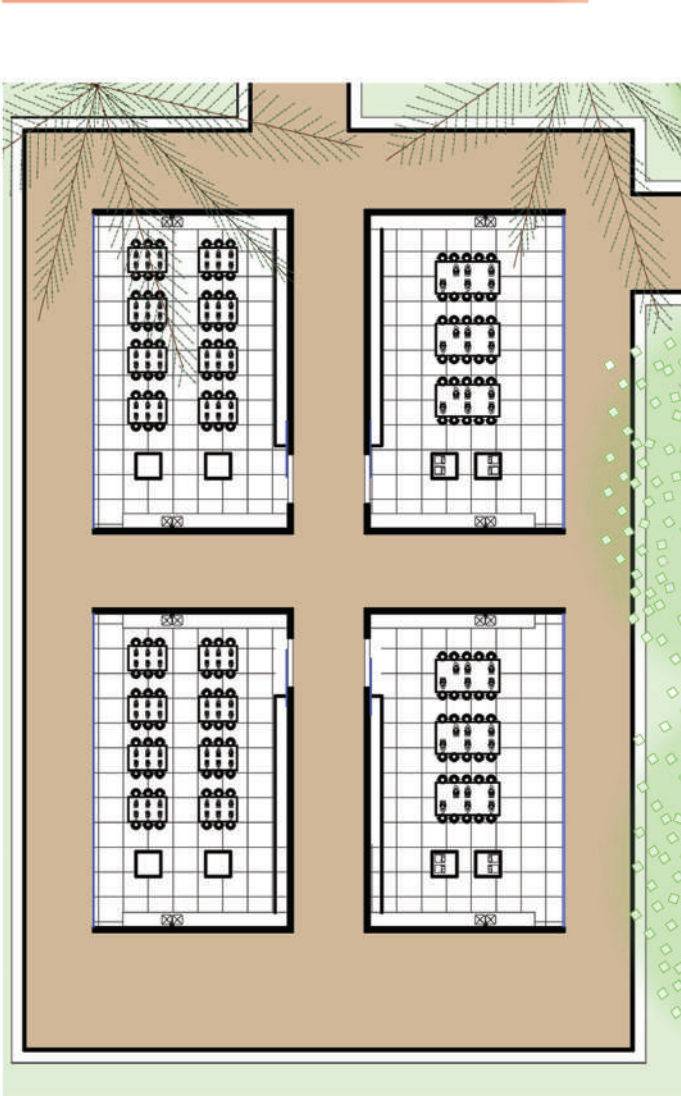
2
PLANTA CHAVE
2º PAVIMENTO

1- SALAS TEMÁTICAS,
MINI AUDITÓRIO
BIBLIOTECA
SALA DE INFORMÁTICA

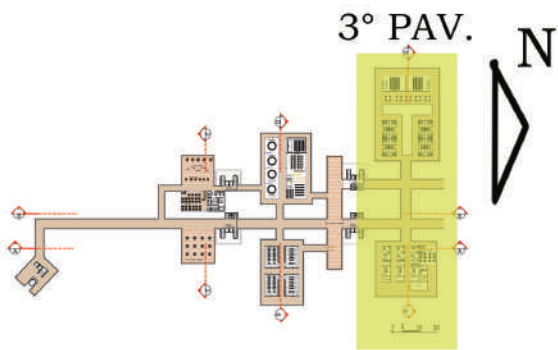


PLANTA BAIXA

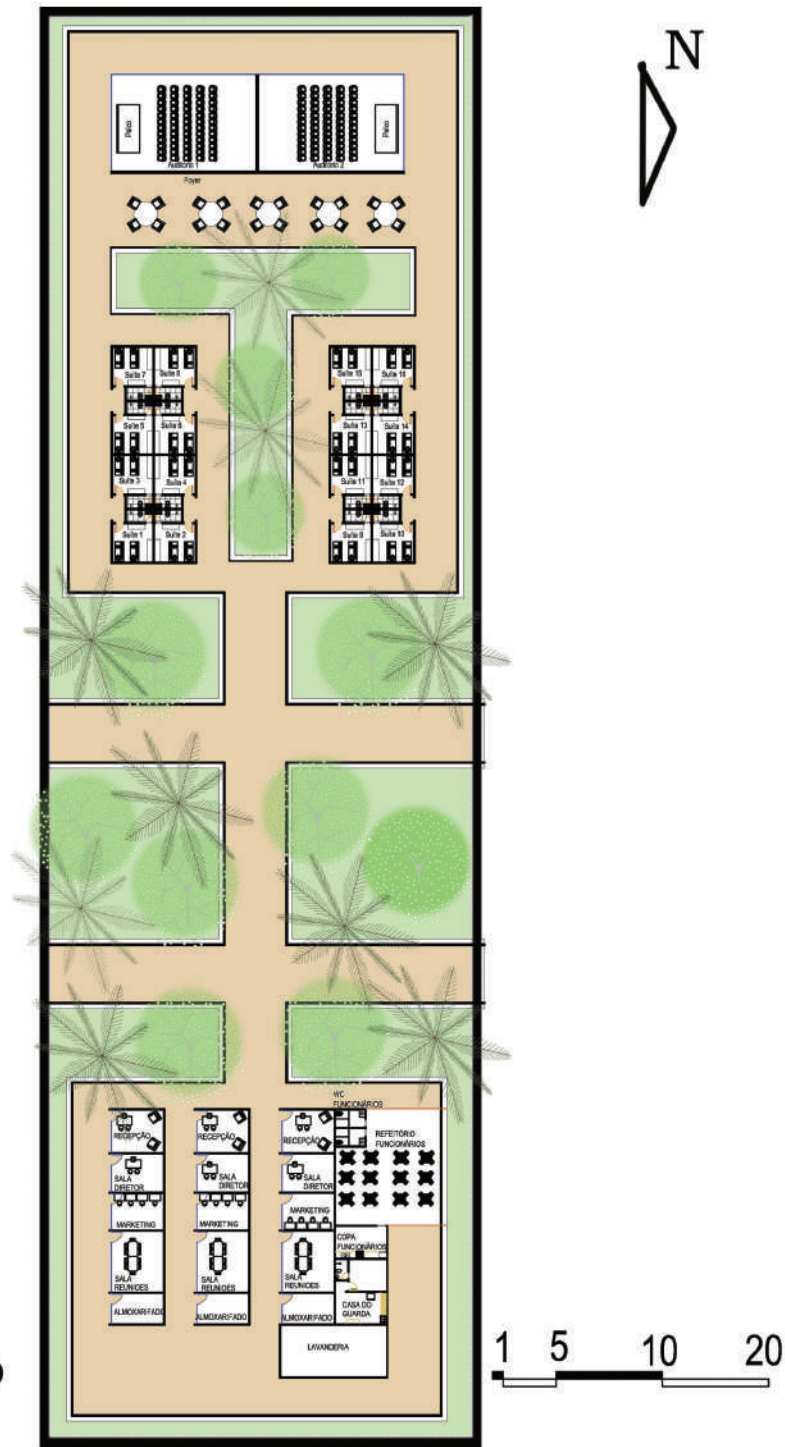
2- LABORATÓRIOS



PLANTA BAIXA

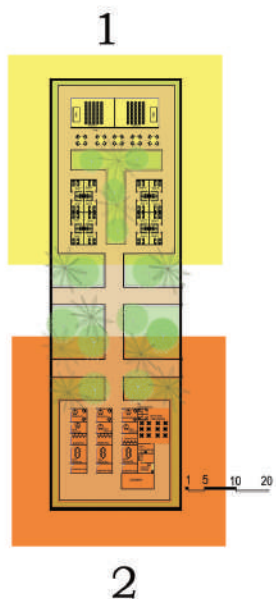


PLANTA CHAVE

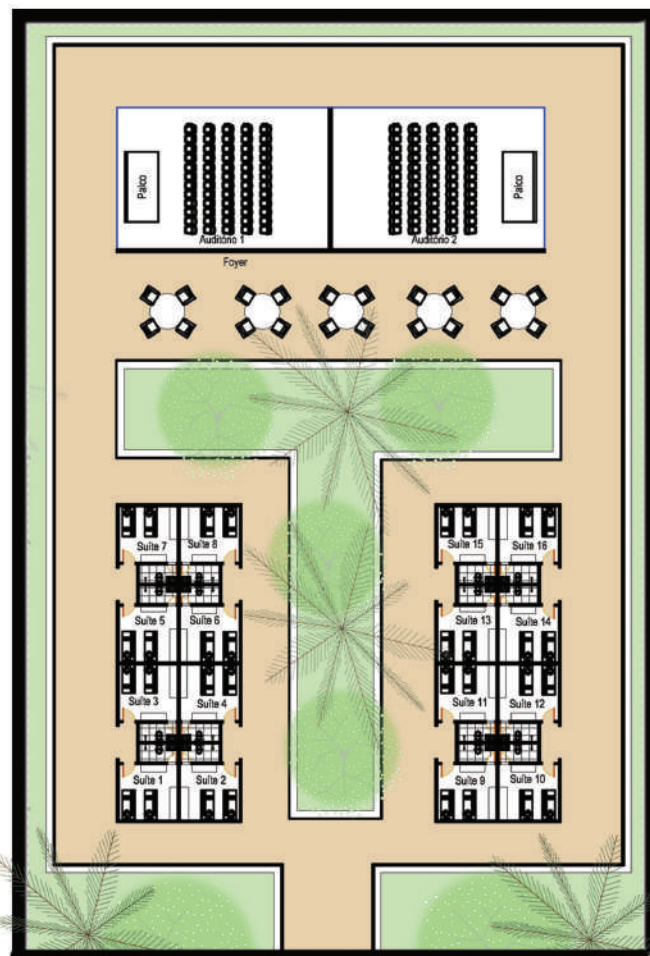


PLANTA BAIXA TERCEIRO PAVIMENTO

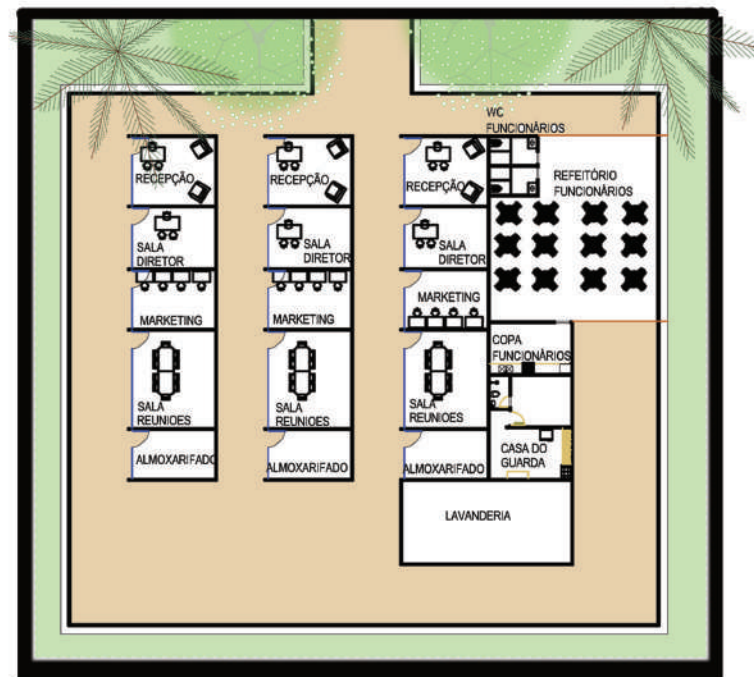
3° PAV.



1- ALOJAMENTOS E
MINI-AUDITÓRIOS



2- ADMINISTRAÇÃO



PLANTA CHAVE TERCEIRO PAVIMENTO

Hoje em dia, com a preocupação com a conservação do Meio Ambiente, muitas empresas buscam dar treinamento aos funcionários, sobre a importância das empresas em serem ecologicamente corretas (É a chamada “sustentabilidade Empresarial”). Visto essa necessidade, o Centro de Educação Ambiental também oferece infra-estrutura com alojamentos e auditórios para estas empresas que se preocupam com o meio Ambiente.

PLANTA BAIXA

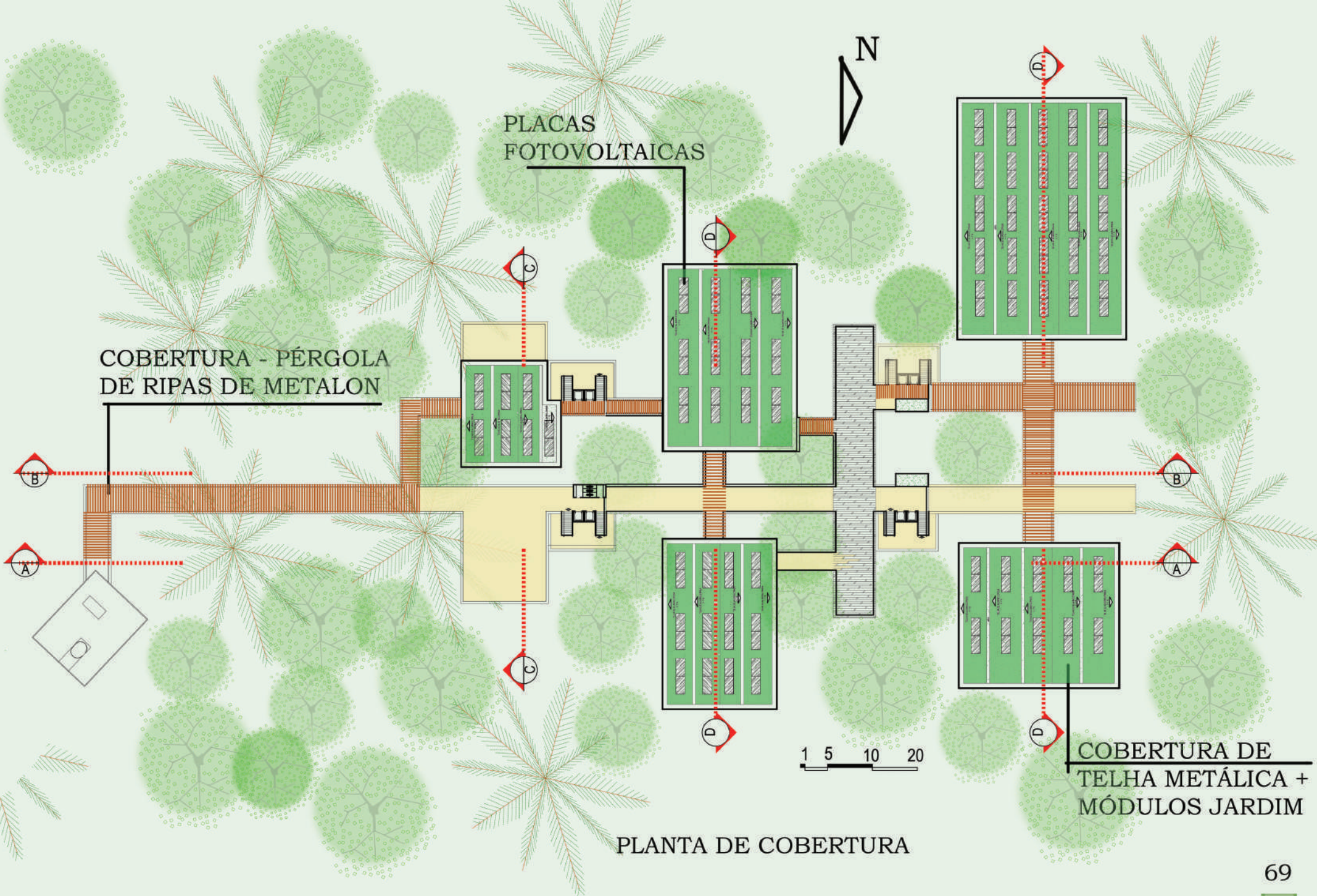
PLANTA BAIXA

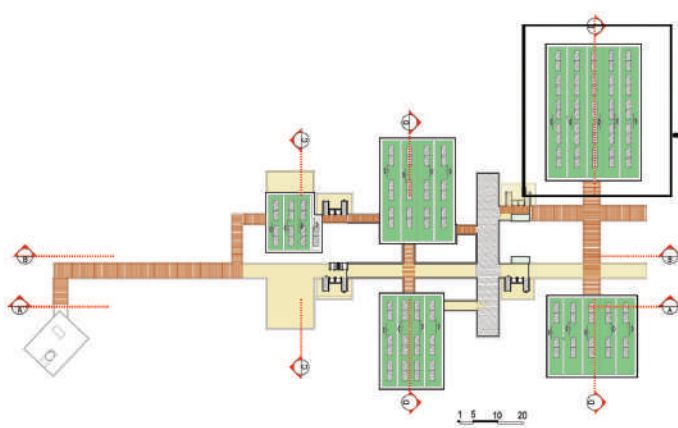
PLACAS FOTOVOLTAICAS

COBERTURA - PÉRGOLA DE RIPAS DE METALON

COBERTURA DE TELHA METÁLICA + MÓDULOS JARDIM

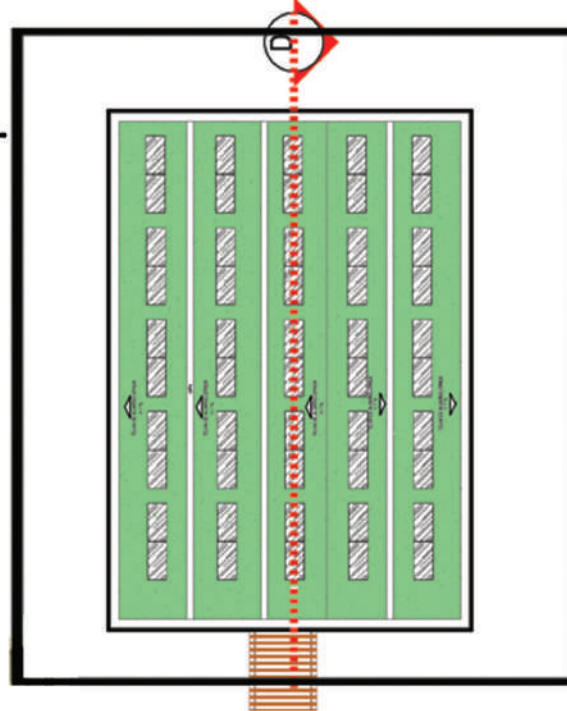
PLANTA DE COBERTURA



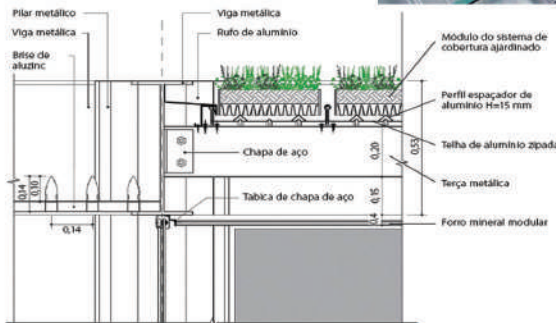
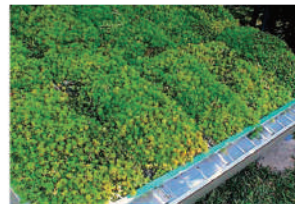
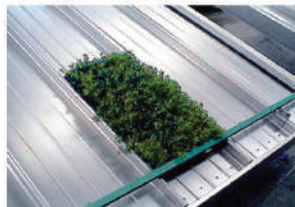
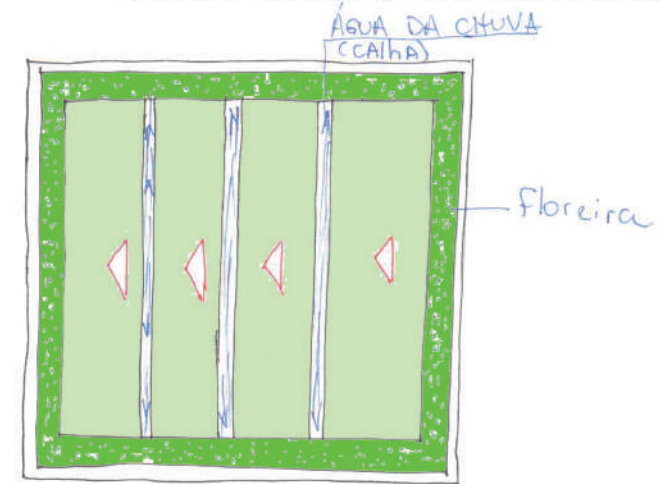


PLANTA BAIXA GERAL

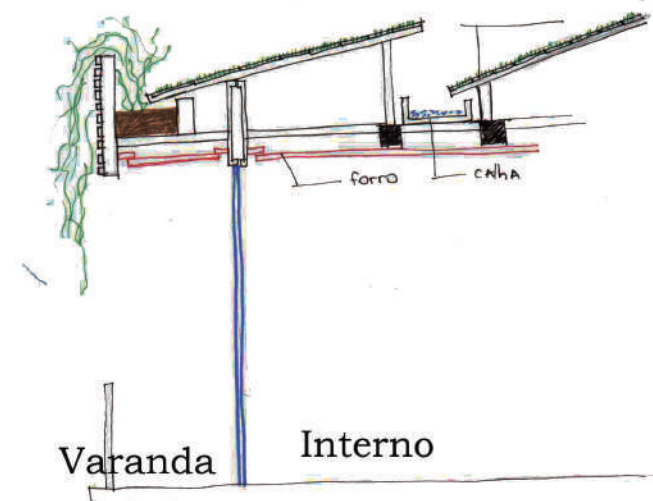
O Telhado será executado com telha metálica, por ser uma telha leve, diminuindo o peso da edificação. Para amenizar a temperatura interna, ele vem acompanhado de módulos de jardim, que são blocos já vêm prontos para serem colocados na cobertura. São usadas plantas de raiz não profunda, e que não necessitam ser regadas todos os dias

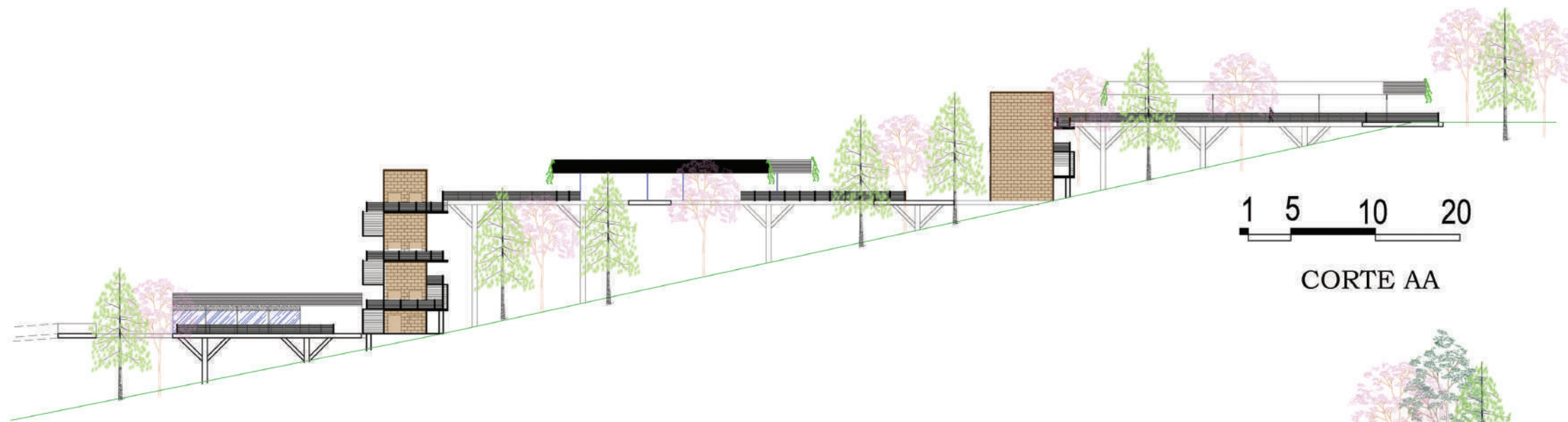


Além dos módulos, será deixado um vão entre a platibanda e o telhado, para ali serem plantadas mudas de trepadeiras de pequeno porte, para que estas, ao crescerem, ajudem a fazer sombra nas varandas.



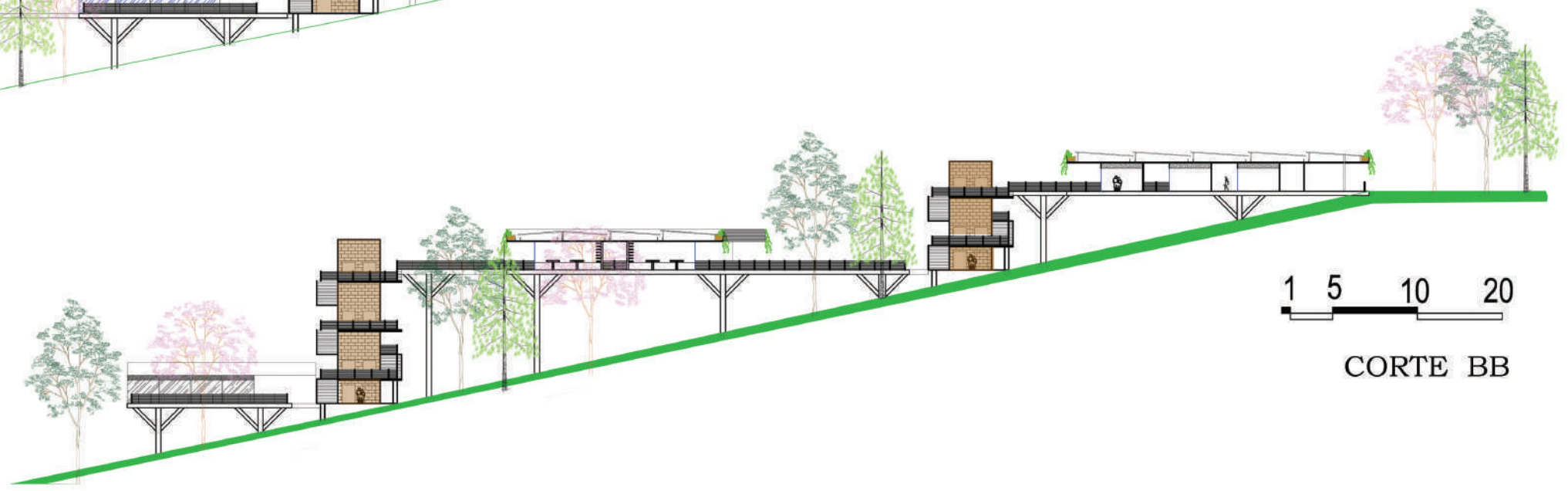
CORTE ESQUEMÁTICO - TELHA METÁLICA + MÓDULOS





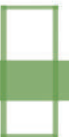
1 5 10 20

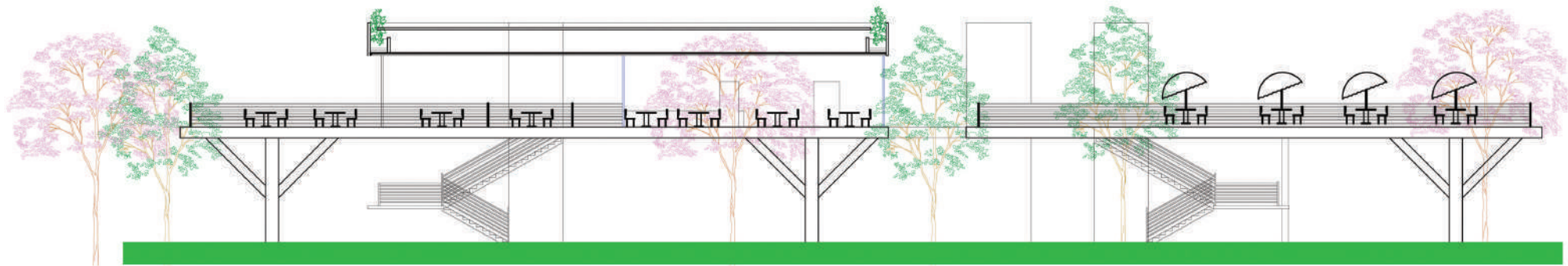
CORTE AA



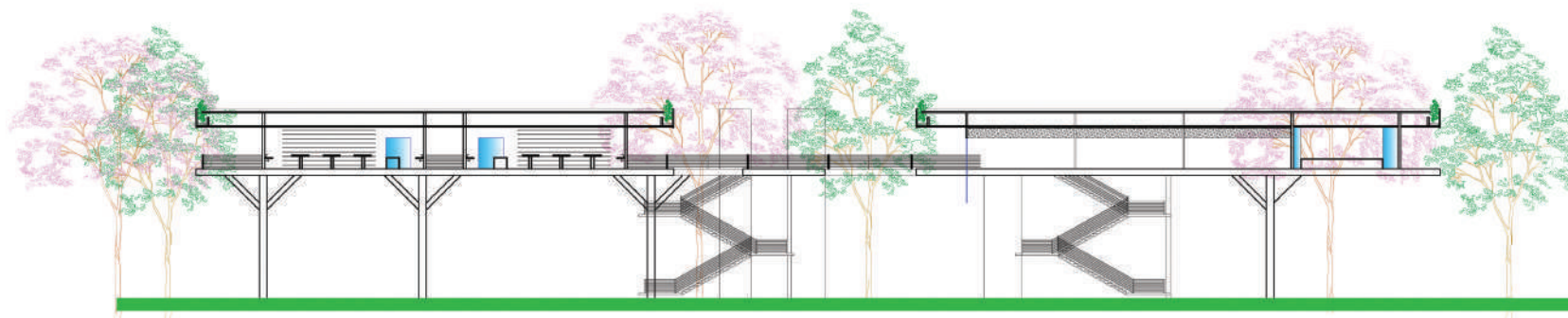
1 5 10 20

CORTE BB





CORTE CC



CORTE DD



CORTE EE



